

Vojenství v době husitské revoluce

Husitská revoluce či přesněji 1. husitská válka, která proběhla v letech 1419 až 1436, je obdobím v historii vojenství pozoruhodným zvláště tím, že se jednalo o konfrontaci klasického feudálního vojska s těžištěm v obrněné rytířské jízdě a lidové armády z měst a venkova, využívající nouzovou, ale účinnou, defenzivní taktiku. Zvláště výrazným prvkem husitského vojenství je vozová hradba, mobilní opevnění, s jehož dobýváním neměly katolické armády zkušenosti, a které během války mnohokrát přispělo k husitskému vítězství. Obecně přijímanou teorií je představa, že sevřené šiky těžké jízdy útočí na hradbu z válečných vozů, jsou pobíjeny palbou z děl, ručnic a kuší obránců a po následném zakolísání rozdraceni protiútokem. Tato teorie nájezdu obrněných jezdců proti vozům je však dosti extrémní, protože pomíjí faktickou nemožnost jezdce takovou překážku překonat a rovněž i propastný společenský rozdíl mezi obráncem a útočníkem.

Od doby Národního obrození vznikaly různé odborné práce, které se pokoušely více či méně seriózně rekonstruovat husitskou taktiku a zpravidla si kladly za cíl vytvořit ucelenou teorii husitského válečnictví. Na základě kusých zpráv z dobových kronik, nejasných popisů z českých i německých vojenských řádů napříč celým patnáctým stoletím, logických úvah či za použití bujné fantazie, vlasteneckého nadšení a někdy snad i na politickou objednávku, vznikaly podrobné studie dokazující téměř geniální propracovanost vojenského umění našich husitských předků.

Pokud budeme vycházet pouze z historických pramenů, je třeba se smířit s tím, že naše představa o husitském válečnictví zůstane fragmentální, neboť těchto pramenů je relativně málo a často nejsou svědectvím věrohodným a dnešnímu člověku srozumitelným.

Charakter počátku husitských válek rozdělil role soupeřů celkem jednoznačně. Protihusitská armáda (tj. královské vojsko, zemská hotovost z katolických oblastí a oddíly světských i církevních feudálů) měla velkou převahu v počtu jezdců a používala klasickou feudální taktiku, spočívající v nájezdu těžké jízdy za podpory jízdy lehké, pěchota zde hrála roli druhořadou a počítalo se s ní hlavně pro dobývání pevností. Katolická strana považovala za nutné a relativně snadné zlikvidovat husitskou revoluční armádu, která nedisponovala dostatečným počtem jezdců a opírala se hlavně o vojenský potenciál měst, který sice býval využíván v rámci akcí krajských a zemských hotovostí, avšak k jeho nasazení proti feudální armádě do této doby ve střední Evropě nedošlo.

Ačkoliv husité podnikali od počátku války mnoho ofenzivních operací proti opevněným místům, v polních bitvách byla jejich role výrazně defenzivní. Místo bitvy často sami definovali tím, že na něm zaujali obrannou pozici a čekali, až na ně nepřítel zaútočí. Sázeli na obranné kvality zvoleného místa, které bylo buď chráněno přírodou (návrší, rybník, vodní tok, zaniklé hradiště, les apod.), a nebo zahrnovalo nějakou bytelnou stavbu (např. kostel, tvrz, město), o kterou se mohlo opřít vojenské ležení obehnané vozovou hradbou. Je pravděpodobné, že mobilní opevnění vytvořené z upravených vozů bylo používáno v době předhusitské celkem běžně, neboť se ho týká několik odstavců vojenského řádu podkomořího krále Václava IV. Jana Hájka z Hodětína, který byl poprvé čten královskému vojsku obléhajícímu hrad Skála u Přeštic roku 1413. Sražené válečné vozy měly chránit vojenský tábor před nenadálým útokem nepřítele. Jelikož byly vozy, coby dopravní prostředek, neodmyslitelnou součástí každé středověké armády, je jejich použití k ohrazení tábora logickým řešením. Stejně by je bylo nutné nějak organizovaně zaparkovat a jejich umístění na okraj tábora bylo v každém případě výhodné.

Nejvýznamnějším husitským vojevůdcem první fáze války byl Jan Žižka, původem jihočeský zeman, kterého nepřízeň osudu svedla na dráhu lapky a profesionálního válečníka. Coby příslušník nemajetné nižší šlechty byl semlet nemilosrdným soukolím krize pozdního středověku, ve které nemohl ekonomicky obstát. Z lapkovského bratrstva si odnesl bohaté zkušenosti s partyzánským vedením boje a během následné vojenské kariéry se dobře seznámil s charakterem soudobých středoevropských armád, jejich výzbrojí a taktikou. Na počátku husitské revoluce vytvořil vojenský oddíl, jehož jádrem byla skupina jeho starých spolubojovníků a s tímto vojskem pak svedl několik malých, avšak vítězných bitev, jejichž význam byl vzápětí zveličen a použit k vytvoření legendy o jeho neporazitelnosti.

Zápisy do dobových kronik prováděli často pisatelé neznalí vojenského řemesla, a na základě zprostředkovaných zpráv, někdy s velkým časovým odstupem. Je proto velmi obtížné provést rekonstrukci jakékoliv z husitských bitev.

Při vyslovení pojmu „husitské vojsko“ si většinou vybavíme zástupy prostých obyvatel měst i venkovanů, která táhnou s válečnými vozy a nesou typické „husitské zbraně“ (okované cepy, řemdihy, sudlice, palcáty), pavézy se symbolem kalicha, někteří mají na hlavách železné klobouky, jiní jsou zcela bez zbroje. I do rukou velmi chatrně oblečených bojovníků bývají vkládány kuše a palné zbraně. Je vytvářena iluze, že hybnou silou husitského vojska byly ty nejchudší a nejutlačovanější společenské vrstvy a přesto jsou na vozech tažených mnoha koňmi vedena polní děla a jiné výrobně i finančně náročné zbraně. Zárukou husitského vítězství měla být víra, že bojují za pravdu a reformu zkažené společnosti v souladu s Husovým učením.

Mnoha písemnými i obrazovými prameny je však doloženo, že zmíněné „husitské zbraně“ byly běžné již v předhusitském období, rovněž tak i válečné vozy a děla. Specializované dílny, ve kterých se vyráběly, byly v naprosté většině umístěny ve městech a z dobových kronik také vyčteme, že husitské houfce, které nesly tíhu bojů v mnoha bitvách, pocházely právě z husitských měst. Byly to oddíly městské hotovosti, které vyslaly městské rady do polní války. Z velké části pěší střelci z kuší a palných zbraní, kopiníci a sudličníci v relativně kvalitních zbrojích. Táhl s vozy, na kterých se vezla polní děla, zásoby, zbroj, stany a další vojenský materiál. Městské oddíly byly doplněny husitskými houfy z venkova, které byly v počáteční fázi bojů vybaveny improvizovanými zbraněmi na bázi zemědělského nářadí. Zažitá představa venkovského bezzemka s cepem, jako rozhodující síly husitské armády, však není správná.

Z vojenských operací na počátku husitské revoluce můžeme sledovat značnou asymetrii ve složení, výzbroji i taktice armád obou znepřátelených stran. Katolická vojska se svým těžištěm v těžké jízdě měla problém s rozpoznáním obranných možností a schopností převážně opěšalých husitských houfů, které nečekaly na bitevním poli, až budou rozdupány, ale volily výhodné obranné pozice často posílené sraženými vozy. Obrněný jezdec najednou neměl s kým bojovat. Byl vystaven střelbě z kuší a palných zbraní, aniž by sám byl schopen efektivně poškodit protivníka. Hlavní součástí jeho plátové zbroje střelám z lehčích zbraní odolávaly, a tak byl jejich cílem zpravidla kůň. Zvíře mohutné, ušlechtilé, dobře živené a vycvičené, které svou cenou leckdy převyšovalo nejlepší zbroje. Znovu si tedy můžeme položit otázku, zda se obrněný šlechtic opravdu dobrovolně hrnul do první řady proti vozové či jiné improvizované hradbě?

Ani další katoličtí jezdci v neúplných zbrojích, kteří svým počtem daleko převyšovali těžkou šlechtickou jízdou, a sice jízdni střelci, nemohli svými samostříly příliš efektivně napadnout protivníka kryjícího se vozy, pavézami a tarasy, zatímco sami se vystavovali palbě, před kterou jejich lehké oděnění (kroužkové košile a prošívané) prakticky vůbec nekrylo. Nasazení pěchoty proti vozové hradbě mělo větší naději na úspěch, avšak ve feudální armádě hrál pěší bojovník druhořadou roli a nebyla zde uspokojivě vyřešena spolupráce mezi jednotlivými složkami vojska. Pěšáci z měst a venkova byli jezdeckem silně podceňováni, jejich potenciál nebyl správně využit a nebyla ani snaha je nějak motivovat na pozitivním výsledku boje. Trvalo dlouhou dobu, než se organizace a výzbroj pěchoty přizpůsobila nové taktice a tak ještě na počátku 16. století mělo smysl stavět v boji vozovou hradbu, jak nám potvrzují české i zahraniční prameny.

Feudální armáda předhusitských Čech

Česká feudální armáda byla před vypuknutím husitské revoluce tvořena zemskou hotovostí a královským vojskem. Oba tyto subjekty se od sebe nelišily výzbrojí a taktickým určením, ale hlavně právním vztahem k panovníkovi a vojenské službě.

Zemská hotovost se skládala z příslušníků panstva a jejich družin, kontingentů ostatní šlechty, oddílů církevních feudálů, hotovostí měst a venkova. Nalezli bychom v ní širokou škálu bojovníků, počínaje prostými pěšáky v lehkém oděnění a konče obrněnými jezdci v nejmodernějších plátových zbrojích. Zemská hotovost byla svolávána panovníkem nebo zemským sněmem v případě ohrožení země vnějším nepřítelem nebo při nutnosti zásahu proti zemským škůdcům. Města posílala do války vojsko sestavené podle čtvrtní nebo cechovní organizace pod velením zvolených hejtmanů.

Pokud šlo o válku na území českého státu, měla zemská hotovost povinnost sloužit na vlastní náklady po dobu 4 týdnů. Jestliže byla válka delší, hradil část nákladů za pobyt vojska v poli panovník. Použití zemské hotovosti mimo hranice státu musel schválit zemský sněm. Český král disponoval armádou tvořenou svými přímými leníky, hotovostí z královských měst a žoldnéřskými oddíly. Vojsko Václava IV. mnohokrát vedlo válku proti zemským škůdcům a dalším královým odpůrcům. Právě královskému vojsku byl roku 1413 čten vojenský řád nejvyššího komořího Jana Hájka z Hodětína, ze kterého se mimo jiné dovídáme o používání válečných vozů pro stavbu vozové hradby kolem tábora. Vozová hradba, symbol husitského válečnictví, byla tedy v Čechách známá již před vypuknutím husitské revoluce a její používání husity můžeme vnímat jako logické rozvíjení domácí defenzivní taktiky. Zdali našly v husitském vojsku své uplatnění také původní válečné povozy Václavova vojska, zřejmě parkující v královských městech, je stěží doložitelné, avšak pravděpodobné. I po smrti Václava IV. zůstalo královské vojsko silnou složkou protihusitského tábora a zúčastnilo se mnoha vojenských operací.

Rozhodující bojovou silou feudálních armád byla **těžká rytířská jízda** složená z dobře vycvičených a vyzbrojených bojovníků zpravidla šlechtického původu. Obrněný jezdec byl individualitou, která se těžko podřizovala jakémukoliv velení a měla velmi vysoké mínění o svém válečném umění. Od malička byl vychováván k boji, zpočátku svým otcem, později ve službách nějakého spřáteleného feudála nebo u královského dvora. Praktickou bojovou zkušenost získával na turnajích, tj. cvičeních či hrách, které měly simulovat skutečnou bitvu, často i se zraněnými a padlími. Těžkooděný rytíř předpokládal boj se stejným soupeřem, jako byl on sám. Jezdci se rozjeli proti sobě s kopím namířeným šikmo přes hlavu koně a snažili se zasáhnout protivníkovu štít nebo helmu a srazit ho se sedla. Následně bojovali ti, kteří zůstali v sedle v individuálních srážkách svými pobočními zbraněmi – meči, sekerami, palcáty, řemdihy, válečnými kladivy apod.



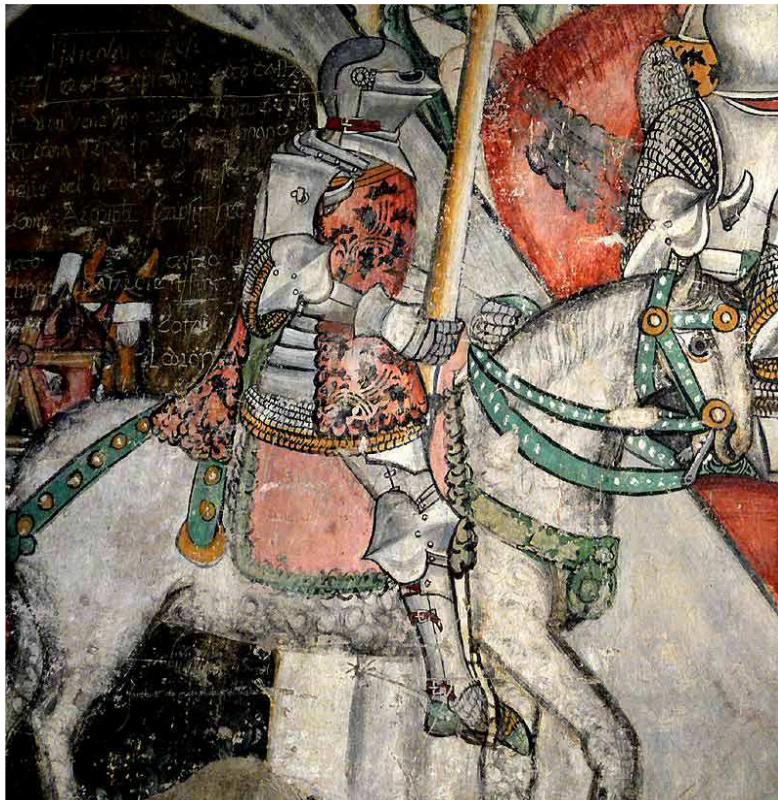
Typickou bitvu mezi dvěma rytířskými vojsky najdeme na oltáři Svaté Hedviky ve Varšavě datovaném kol. 1430 (ačkoliv má jít o výjevy z bitvy u Lehnice r. 1241). Obrněná jízda s kopím v prvních řadách je následována jezdci v lehčím odění. Po nárazu obou šiků následuje bitevní skrumáž a boj meči, tesáky, sekerami, kyji a dalšími krátkými zbraněmi.

Rytířova zbroj byla nejen záležitostí co největší bezpečnosti, ale také společenské prestiže a mnohý feudál byl ochoten se zadlužit, aby si pořídil kvalitní odění a kvalitního válečného koně.

Na konci 14. století se v Itálii završil vývoj celoplátové zbroje někdy nazývané „milánská zbroj“ či „milanéza“ podle města věhlasných platněřských dílen. Pokud si ji šlechtic pořídil v její kompletní podobě, byl v boji vedeném klasickým rytířským způsobem prakticky nezranitelný.



Italská plátová zbroj na obraze datovaném 1412. Kyrus je zesílený překrytím plátů a zvětšený levý nárameník nahrazuje štít. Vlevo na zemi leží uzavřená přilba – armet.



Freska z doby kolem r.1440 v severoitalském městě Trident zachycuje rytíře v plné zbroji. Takovéto kusy produkovaly italské platněřské dílny prakticky po celé 15. století bez zásadních tvaroslovných změn. Jako přilba se u nich kromě armetu vyskytuje také velký bascinet a někdy též klasický bascinet s hledím „psí čenich“.

Nejlepší zbroje vyráběné počátkem 15. století v německých zemích se nám dnes jeví, při srovnání s italskými, po funkční stránce jako méně dokonalé, zvláště pokud se týče řešení ochrany krku a také nepřiliš estetické, neboť se u nich uplatnil módní trend hranatých kyrysů „kastenbrust“.



Torzo německé zbroje s kyrysem „kastenbrust“ datovaným do 1440-50.



Jiný typ kastenbrustu můžeme vidět na obraze „Kristovi rytíři“. Jan van Eyck, Ghentský oltář, 1430-32.



Plnou plátovou zbroj německého typu s kyrysem „kastenbrust“ a velkým bascinetem zachytil Konrád Witz na obraze Sabobai a Benaiah, kol. 1435.

Oba tyto vyhraněné typy zbrojí byly vzhledem ke své technologické náročnosti určeny té nejbohatší klientele a na počátku husitských válek je můžeme předpokládat u příslušníků panského stavu a nejbohatšího rytířstva. Škála dobových plátových zbrojí byla širší, ale exempláře bez výrazných tvaroslovných prvků nebývají postihovány novodobou typologií. Takovéto plné plátové odění s oblým kyrysem má například postava zabitého Goliáše v Krumlovském sborníku, datovaném před r. 1420.

Ostatní těžcí jezdci používali odění starší konstrukce, které dnes nazýváme zbrojí „přechodného typu“. Jeho základem byla kroužková zbroj – brnění, doplněná plátovým krytím končetin a jednodušší formou kyrysu, plátovým kabátkem nebo jen prošívanicí. Kvůli ochraně krku bývaly helmice přechodných zbrojí vybaveny podšívaným kroužkovým závěsem někdy ještě překrytým přídatným podbradním plátem.

Velmi rozšířenou přilbou byl bascinet (šlap, šišák) s výrazně tvarovaným hledím – psí čenich. Dále se v obrazových pramenech hojně objevují železné klobouky, často s jedním či dvěma průzory. Ramena chránily buď pouze kroužkové rukávy nebo malé nárameníky. Nezbytnou součástí takovéto zbroje byl štít – tarče nebo pavézka.



Zbroje přechodného typu používala těžká jízda v poslední třetině 14. a počátkem 15. století. Některé plátové kabátce a hrudní pláty jsou vybaveny hákem, o který se v boji opíralo rytířovo kopí. Pokud zbroj hák neměla, vkládalo se kopí do výřezu ve štítu, který zakrýval levou paži ovládající otěže a spodní část přilby.

Šlechtic nebo církevní hodnostář či instituce si na svém hradě nebo tvrzi udržoval ozbrojenou družinu, jejímž úkolem byla obrana panství, vlastní pevnosti a také zajištění doprovodu pána na vojenských výpravách. Početní stav, výzbroj a výstroj těchto ozbrojenců závisel na majetku a společenském postavení jejich pána. Z písemných pramenů vyplývá, že nejbohatší zemští páni či významní vojenští podnikatelé běžně cestovali v doprovodu padesáti i více jezdců. Kterak býval takový doprovod vyzbrojen můžeme číst např. v kronice Bartoška z Drahonic. Když jel pan Fridrich Kolovrat z Libštejna 1. dubna 1432 v kočáře do Prahy, doprovázelo ho asi padesát jezdců. U vesnice Chrustenice byli přepadeni karlštejnskou posádkou a poraženi. Fridrich s několika muži uprchl, ale dva jeho lidé padli a čtyřicet šest bylo zajato. Karlštejnští ukořistili třicet devět koní se sedly, deset pěkných pancířů, třicet tři samostřílů a kočár potažený červeným sukem.

Šlechtic v těžké zbroji doprovázený určitým počtem jízdních žoldnéřů - kopiníků a střelců, tvořil základ feudální armády. Ostatní části vojska se s nimi zpravidla nemohly srovnávat po stránce výzbroje ani výcviku.

Vojenská organizace velkých měst byla založena na miličním principu. Města byla rozdělena na čtvrtě a v čele domobrany každé z nich stál hejtman, často najatý zkušený válečník z řad šlechty. Pokud některé čtvrtě vytáhly do polní války, ty zbývající zajišťovaly obranu města.

V průběhu 14. století velmi vzrostl ekonomický význam měst zvláště v souvislosti se zavedením cechovní organizace řemesel. Byla v nich soustředěna naprostá většina výrobců zbroje, zbraní a dalšího vojenského materiálu. Pokud se týče městské hotovosti, tak se vznikem cechů kolem poloviny 14. století začala souběžně s vojenskou organizací čtvrtí, fungovat i organizace cechovní, kdy jednotlivé cechy vypravovaly své příslušníky do boje pod svým vedením a na své náklady.

Zvláštní charakter měst si vynutil i specifickou hierarchii velení, která šla od desátníků, padesátníků, kapitánů, cechmistrů nebo hejtmanů čtvrtí po hejtmana, dosazeného v případě královského města panovníkem, v případě poddanského města jeho majitelem. Na sklonku 14. st. v souvislosti s růstem ekonomické i politické moci měst za vlády Václava IV. mohla hejtmana v některých městech stanovit městská rada, které pak tento hejtman jako vojenský velitel města podléhal. Protože měšťané měli zájem především na obchodu a nerušeném řemesle, od nichž je vojenské povinnosti odváděly, začaly za sebe ti bohatší z nich najímat vojenské profesionály - žoldnéře. Na přelomu 14. a 15. st. si velká města k tažení mimo hradby, nebo v rámci svolávaných krajských a zemských hotovostí, běžně najímala žoldnéře a to nejčastěji z řad nižší šlechty, která tak v mnoha případech řešila své existenční problémy.

Z doby předhusitské se dochoval zajímavý soupis výzbroje vojenské hotovosti chebského venkova k roku 1395. Pokud ho budeme aplikovat na celé Čechy, půjde o jisté zjednodušení, nicméně vzhledem k absenci podobných zápisů z jiných oblastí, bude lepší přidržet se tohoto pramene.

Výzbroj a výstroj jednotlivých skupin bojovníků vypovídá o zavedení určitého systému a zdá se, že vojenská povinnost poddaných byla normována podle jejich majetku.

Nejchudší bojovníci neměli ani přilbu a jejich jedinou ochranou byl prošívaný nebo vycpávaný kabátec. Ozbrojeni byli kopím nebo tyčovou zbraní se složitějším hrotem – sudlicí. V rámci krajské chebské hotovosti byli takto špatně vybavení bojovníci ve výrazné menšině (8%). Pěšáci v přilbě a kroužkové košili (pancíři) vyzbrojení sudlicí, tvořili asi 25%. Pěšáků v přilbě a prošívanici s kopím pak bylo 30%. Střelců v přilbách a prošívanicích 23%. Zbytek tvořili jezdci buď v kroužkové zbroji a prošívanici nebo ve zbroji těžší, avšak nikoliv plné. Ve feudální polní armádě hráli pěší bojovníci doplňkovou či spíše podřadnou roli. Rovněž jezdci v lehkém odění nebyli v našich končinách rozhodující složkou vojska. Tu tvořili dobře vycvičení jezdci v těžkém odění, zpravidla šlechtického původu, na ušlechtilých hřebcích, jejichž základní zbraní bylo dlouhé kopí.



Typy pěších bojovníků z bible Krále Václava IV. Zleva: kopiník v železném klobouku, krk je chráněn kroužkovým límcem (oboječkem), poboční zbraní je meč; kopiník v kónické přilbě (bascinet, šišák, šlap) s kroužkovým závěsem, tělo chrání prošívanice, v tomto případě spíše vycpávanice, u pasu má meč; sudličník se sudlicí ušatou, v občanském kroji bez zbroje a bez poboční zbraně; kušíník v železném klobouku s kroužkovým závěsem, u pasu má meč.

Další ze vzácných pramenů, ze kterého můžeme vycházet, je soupis obránců poddanského města Broumov z doby kolem roku 1420. Obsahuje jmenovitý seznam měšťanů, jejich místo na konkrétním úseku opevnění a zbroj a zbraně, které vlastnili. Asi polovina obránců disponovala helmicí, ale kroužkové košile i součásti plátové zbroje jsou zde výjimkou. Většina střelců měla kuše, někteří se však k obraně hradeb dostavili s lukem, tj. zbraní, která byla v našich končinách a v dobových souvislostech považována za zastaralou. Ostatní ozbrojenci byli vyzbrojeni kopím, sudlicí nebo cepem. V hojně míře jsou v soupisu uvedeny štíty, pravděpodobně velké pečotní pavézy. Měšťané se dostavili s poměrně skrovnou zásobou střeliva, které se obvykle doplňovalo z městské zbrojnice. Jistě se též počítalo s vydáním přileb a další zbroje hůře vybaveným obráncům.

Zbrojnice královských měst byly velmi dobře zásobeny součástmi zbroje pro méně majetné měšťany, kteří nedisponovali zbrojí vlastní. Např. Hradec Králové měl již v době Karla IV. ve svém arzenálu 384 plátových kabátců (thorax), 300 přileb, 384 loketních kachlíků, 16 kroužkových oboječků a 16 nárameníků. V nevelkém Stříbře bylo v městské zbrojnici 121 přileb, 92 prošívanic, 92 plátových rukavic a 31 plátových kabátců a dalších 43 osob mělo svou vlastní zbroj.

Stěžejním úkolem městské hotovosti byla obrana městského opevnění při obléhání nepřítelem. Zde hráli nejdůležitější roli střelci z mechanických střelných zbraní (luků, kuší) a později zbraní palných (hákovnice, píšťaly). Střelců bylo ve městech značné množství a zřejmě i kvalita jejich výcviku byla slušná, neboť se věnovali cvičné střelbě na parkánech a v městských příkopech, aby pak o letnicích změřili své síly ve střelecké soutěži „Ku ptáku“.

Již v době předhusitské převládly ve vojenské výzbroji kuše a středoevropský typ luku přežíval ještě nějakou dobu jako lovecká či nouzová zbraň, než byl zcela vytlačen kušemi a palnými zbraněmi. Kuše vyžadovala málo místa pro střelbu a nabíjení a velmi se hodila k použití na úzkých hradebních ochozech.



Dobývání města z bible Václava IV. Skupina bojovníků vlevo u hradeb města představuje typickou dobovou pěchotu, zatímco oděnci v dolní části mohou být jak sesedlí jezdci, tak i lépe situovaní pěšáci.



Vojsko před opevněným městem z oltáře Svaté Hedviky ve Varšavě, kol. 1430. Hradby brání střelci z kuší.

Městské vojsko tvořila z větší části pěchota – střelci, kopiníci, sudličníci, cepníci, pavézníci. Jako jezdci sloužili žoldnéři z řad nižší šlechty, územně příslušní venkovští rychtáři, nápravníci a svobodníci. Pokud takovéto vojsko vyrazilo na válečné tažení, bylo vybaveno velkým množstvím vozů. Na některých z nich se vezli bojovníci, na dalších zásoby, válečná technika, zbraně a zbroj. Při stavbě vojenského ležení byly vozy umístěny na jeho obvodu a tvořily tak opevnění, které zabraňovalo nenadálému přepadu. O jejich výzbroji se dočteme ve zmíněném Hájkově řádu z r. 1413. V době předhusitské nedošlo v Čechách k takovému konfliktu, kdy by se muselo pěší vojsko utkat v otevřeném poli s těžkou rytířskou jízdou. Následující válka však postavila proti sobě pěší houfice z měst a venkova a obrněné jezdce. Vozová hradba se ukázala být více než účinným taktickým prvkem, který způsobil, že pěšáci neskončili jako snadná kořist pod kopyty šlechtických koní.

Proč husitská strana nepostavila proti těžké jízdě sevřené šiky kopiníků a halapartníků, jak učinila již dříve a velmi úspěšně flanderská a švýcarská města? Odpovědí je právě existence vozové hradby, jako nástroje spolehlivějšího a účinnějšího.

Organizace, výzbroj a taktika husitské armády

V prvních hektických letech války došlo k vytvoření tří velkých husitských center, která disponovala svými armádami – Pražských měst, nově založeného Tábora a královnina města Hradce Králové coby centra orbitů (po r. 1424 „sirotků“). Tato tři vojska se svým složením i charakterem poměrně výrazně lišila.

Vojenská organizace Prahy byla stejná, jako v době předhusitské a zakládala se na miliční hotovosti svolávané podle čtvrtí. Po celé husitské období doplňovaly pražskou hotovost žoldnéřské kontingenty, které se postupně staly základem vojenské síly města a byly placeny z městských dávek. Pražské jezdeckvo tvořila nižší šlechta a manové, kterým Praha pronajímala za vojenské služby své venkovské statky. Rovněž funkce hejtmanů zastávali příslušníci šlechty, kteří měli zkušenosti z předchozích válek.

Táborské vojsko bylo převážně tvořeno příslušníky městské a venkovské chudiny a skládalo se tudíž hlavně ze špatně vyzbrojené pěchoty. Jezdecké jednotky začal budovat Jan Žižka poté, co získal značné množství koní a jezdecké zbroje v dobyté Mladé Vožici 5. dubna 1420. Letopisec píše: *„Pobili tady mnoho těch železných pánů a nabrali si koní, zbraní a odění. A tu si hned Žižka zřídil jízdu; kde viděl nějakého vhodného mládence, oblékl ho do odění, posadil na koně a vycvičil k jízdě i k boji. Tehdy teprve začali táboři jezdit na koních.“*

Vojsko orebského bratrstva mělo odlišné složení a od počátku v něm byly poměrně početné jezdecké oddíly východočeského husitského panstva a nižší šlechty. Až do příchodu Jana Žižky r. 1423 a založení Menšího Tábora bylo orebské vojsko svoláváno stejně jako krajská hotovost.

Zásadní zlom v kvalitě husitských ozbrojených sil přišel někdy mezi lety 1422 a 1425, kdy vznikla stálá polní vojska táborského a východočeského bratrstva.

Polní vojsko mělo charakter profesionální armády složené ze zkušených, dobře vyzbrojených a vycvičených bojovníků, která byla vydržována v poli po celý rok. V kontextu 15. století šlo o jev zcela výjimečný, neboť „polní obec“ byla samostatnou správní jednotkou i samostatným politickým subjektem, který měl oprávnění k uzavírání smluv a směl pečeti právní dokumenty svou vlastní pečeti. Polní vojska měla vzhledem ke svému sociálnímu složení charakter městských armád s převahou pěchoty, s vozovou hradbou a velkým množstvím děl. Jejich výzbroj a používaná taktika dovozovala vést úspěšný boj proti klasickým rytířským armádám, neboť vozová hradba zcela degradovala dosud dominantní roli těžké jízdy v polních bitvách.

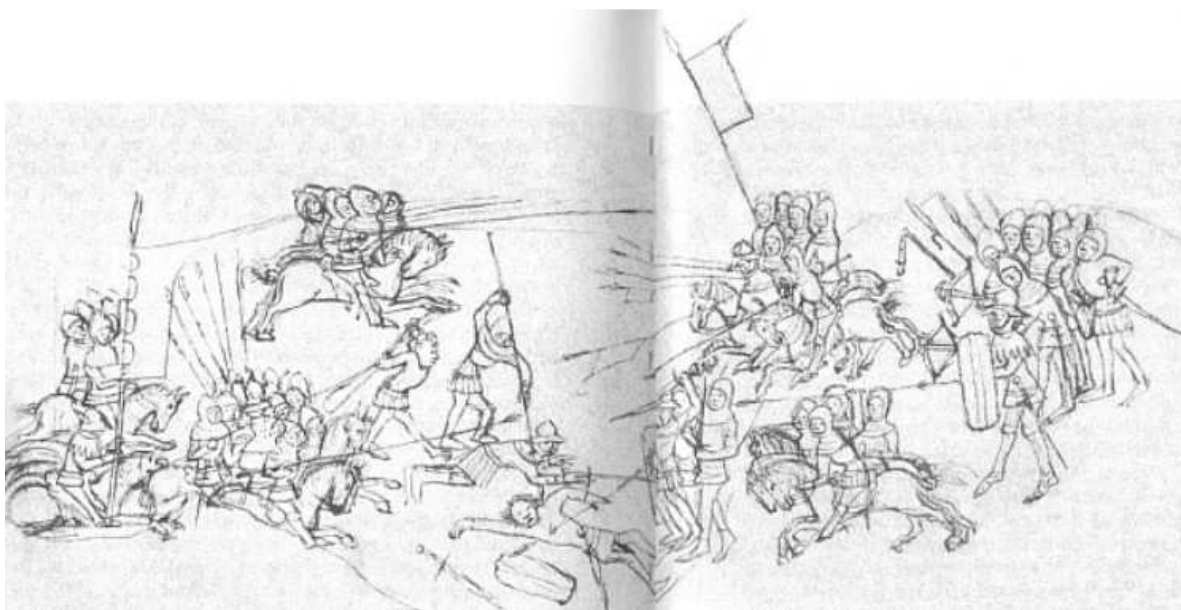
Organizace polních vojsk byla pravděpodobně zpracována ve vojenských řádech, ale do dnešní doby se bohužel žádný nedochoval. Budeme-li se snažit o rekonstrukci organického členění polního vojska a o poznání používané taktiky, pak musíme připustit, že vzhledem k absolutnímu nedostatku dobových pramenů připadají v úvahu pouze dvě možnosti:

- 1) buď vytvořit teorii na základě dochovaných vojenských řádů, popisů vojenských operací napříč celým 15. stoletím a hlavně více či méně logických úvah
- 2) a nebo se smířit s tím, že naše poznatky o husitském válečnictví budou vycházet pouze z dobově odpovídajících pramenů a zůstanou tudíž velmi fragmentální a s mnoha otázkami, na které pravděpodobně nikdy nenalezneme odpověď.

Ze starších odborných publikací je vidět, že historici a badatelé 19. a 20. století kladli velký důraz na vytvoření komplexní představy o husitském válečnictví a nespokojili se s pouhým rozbořem dochovaných písemných a obrazových pramenů. Bohužel právě kvůli snaze nabídnout ucelený obraz, neváhali použít informace z dobově i lokálně irelevantních pramenů. Tak se stalo, že rekonstrukce organizace a taktiky českých husitských vojsk v době husitské revoluce byla vytvářena do značné míry na základě německých řádů a vojenských návrhů z I. i II. pol. 15. století a hlavně z Vlčkova řádu ze samého konce 15. stol. Důvodem byly zřejmě poměrně podrobné pokyny související s používáním vozové hradby, které se v těchto řádech vyskytují. Výsledné teorie bohužel dnes musíme zpochybnit, neboť na základě lokálně a dobově akceptovatelných pramenů bychom je nedokázali vytvořit.

Husitské vojsko nebojovalo pouze defenzivním způsobem uzavřeno ve vozové hradbě. Již na počátku války v bitvě u Poříčí nad Sázavou v noci z 19. na 20. května 1420 táboři protiútokem zahnali královské vojsko a oddíl Zikmundových křížáků, kteří se je pokusili obklíčit. Vavřinec z Březové popisuje tuto událost takto: „*Táboři tedy, třebas byla noc, přichystavše se se svými zbraněmi, s děly, samostřily, sudlicemi, palicemi a cepy, útokem a za třeskotu cepů se pustili do boje s nepřáteli, a z dopuštění Božího vybojovavše s nimi tvrdou srážku, obrátili je na útěk; zabivše skoro dvacet nepřátel a ukořistivše nemálo jejich kopí s korouhvemi označenými červeným křížem, pospíchali v pokoji do Prahy, aniž jim kdo již překážel“.*

Takovéto bitvě by odpovídala kresba ve Starém zákoně z let 1430-40 uloženém v Národní knihovně v Praze.



Vyobrazení bitvy ve Starém zákoně v Národní knihovně v Praze, 1430-40. Vojsko vpravo je považováno za husitské. Za oddíl jízdních kopiníků vidíme houfec pěšáků s typickými dobovými zbraněmi (cep, kopí s hákem, obyčejné kopí, kuše, meč, pavézka).

Na počátku války nepoužívala husitská vojska nějakou ustálenou taktiku, ta se teprve začínala formovat. Šlo spíše o šarvátky malého rozsahu, kdy se kališníkům dařilo využívat vhodného terénu, vozové hradby a své velké palebné kapacity. Z popisů prvních bitev je znát, jak velkou převahu pocíťovalo feudální rytířské vojsko nad opěšalými husitskými oddíly. Nepočítali s velkým odporem ani s vlastními velkými ztrátami. Vítězství se zdálo býti jisté, vždyť proti těžké jízdě stáli jenom pěšáci neurozeného původu a ti podle rytířovy mentality nemohli odolat nárazu masy těžkých jezdců.



Unikátní kresba ve Vídeňském kodexu z doby před polovinou 15. století. Levá strana zachycuje bitvu husitů s křižáky. Dva pěší houfci se kryjí za velkými štíty – tarasy. Na kopci je umístěno dělo na kamenné koule a v pozadí vidíme oddíl jízdy. Velké štíty pro více bojovníků bychom našli např. ve spisu Bellifortis od Konráda Kyesera z r. 1405. Na pravé straně je zcela ojedinělé vyobrazení husitské vozové hradby. Je sice zredukována na pár vozů, ale jednotlivé detaily odpovídají jiným dobovým pramenům, jak obrazovým, tak i písemným.

Válečné vozy používala husitská vojska od počátku revoluce. Podle popisu bitvy u Živohoště 4. listopadu 1419 se západočeští husité chystali na celozemský sjezd v Praze a u Žinkov se shromáždily jejich síly z měst Plzně, Klatov, Domažlic a Sušice pod vedením Břeňka Švihovského z Dolan a bratrů Chvala a Kuneše z Machovic. Starý letopisec píše: *"Tehdy se stalo, že se tu poprvé sešli se zbraní, v odění a s vozy. Neboť kněz Koranda kázal, že kdo se chce na tu pouť vydat, ať si sebou vezme sudlice na kozly, že kozlové chtějí okusovat štěpy."*

Na počátku r. 1420 došlo k bitvě u Nekměře, přesné datum není známo. Jan Žižka měl pouze několik vozů, ale přesto je použil k obraně svého oddílu. Ve Starých letopisech českých se dočteme: *„Když jednou Žižka vytáhl z Plzně k Nekměři s necelými třemi sty pěších a se sedmi vozy, na kterých vezl zařízení k boření zdí, dostihl ho na cestě pan Bohuslav, který měl přes dva tisíce jízdných i pěších. A tak zaútočil na Žižku s jízdným houfem a myslel, že je všechny na hlavu potře. Ale Žižka ho odrazil od vozů a zabil Hynka z Nekměře. Pak táhl dál svou cestou a tu noc pobořil tři opevněné tvrze."*

Bitva u Sudoměře 25. března 1420 patří mezi Žižkova nejznámější vítězství. Z jejího popisu v kronikách se mnoho nedovíme, nicméně husité zvolili pro obranu místo chráněné rybníky a vozovou hradbu. Vavřinec z Březové napsal: *„Neboť v den Zvěstování Pany Marie, což byl den 25. měsíce března, pan Břeněk ze Švihova, Valkoun z Adlaru a Jan Žižka s jinými bratřími, přívrženci přijímání z kalicha, se svými kněžími a zejména Václavem Korandou a Markoltem, ... napadli je svrchujmenovaní královští lidé nepřátelsky mocnou rukou blízko Sudoměře u jednoho rybníka. Když se tedy strhla srážka a táboři se obklopili vozy, mnozí z obou stran padli a mnozí byli zraněni a mezi nimi byl i pan Břeněk...“*

K první srážce husitů se zahraničním nepřítelem došlo pod horou Melechov 18. května 1420. Zikmundova jízda zde napadla část prohusitské zemské hotovosti, která se sešla na základě mobilizačních výzev k obraně vlasti před první kruciátou. Vybavení tohoto vojska vozy a děly inicioval pravděpodobně sám nejvyšší purkrabí Čeněk z Vartemberka. Dobový popis najdeme opět ve Vavřincově kronice: „*A tak je znenadání v polích napadl ozbrojený lid poslaný od krále z Hor, ale sedláci mnozí, když to viděli, statečně se začali bránit. Obklopivše se vozy, stříleli na ně kamením a střelami z děl a samostřílů. A tak ačkoliv byli jezdci dobře ozbrojeni, dobrých dvacet na jednoho sedláka, jak se tvrdí, přece se nijak neodvážili zaútočiti na neozbrojené sedláky. Královští zastřelili z kuší a luků okolo čtrnácti pěších, ale protože se jízdě bojuje v lese s pěšími těžko a když mnozí z královských byli zraněni a několik jich zabito, začali se s hanbou a s mnoha raněnými vracet na Hory Kutné.*“

Neúspěchy útoků na husitská polní opevnění, která byla pro jezdce nepřekonatelnou překážkou, však velmi dlouho nevedly ke změně taktiky. Bylo pravidlem, že katolické vojsko se snažilo rozehnat a pobít husitské houfy a prakticky vždy přijalo roli útočníka. Husité s jistotou věděli, že když si zvolí vhodné, přírodou a vozy chráněné místo, nepřítel na ně dříve či později zaútočí. Je ale zřejmé, že útočící šlechtická jízda odmítala riskovat své urozené životy a stahovala se po prvních ztrátách. Výjimkou byla bitva pod Vyšehradem 1. listopadu 1420, kdy král Zikmund vyprovokoval zmínkou o zbabělosti moravskou těžkou jízdou k sesednutí s koní a útoku na opevněné pražanské ležení. Moravský zemský hejtman Jindřich z Kravař a Plumlova totiž pravil k Zikmundovi: „*Vězte, pane králi, že dnes utrpíte velkou škodu a s hanbou odejdete. Já totiž se velmi bojím sedláckých cepů.*“ A král mu řekl: „*Vím, že vy Moravci jste bázlivi a mně nevěrní.*“ (Vavřinec z Březové). Uražená pýcha vedla k nebývalému hrdinství a výsledkem byly velmi těžké ztráty mezi moravskými pány. Pod Vyšehradem padlo celkem dvacet pět českých a moravských korouhevních pánů, kteří bývají v kronikách uváděni jmenovitě.

Ačkoliv se na stranu revoluce přidalo značné množství prostých lidí, kteří neměli s válečnictvím prakticky žádné zkušenosti, byly hlavní husitské síly tvořeny zpravidla příslušníky městských a venkovských hotovostí. V případě oddílu Jana Žižky z Trocnova se zdá, že jeho jádro tvořili bývalí žoldnéři a lapkové, tj. Žižkovi spolubojovníci z doby předhusitské.

Po prvních bitvách s tuzemským i zahraničním nepřítelem a velkých husitských ofenzívách, kdy se stabilizovaly tři husitské svazy (pražský, tábořský a orebitský), došlo k vytvoření polních vojsk, jejichž organizační struktura, výzbroj a výstroj vypovídá rovněž o stabilizaci husitské taktiky. Podrobný popis této taktiky ve formě vojenského řádu, se bohužel nedochoval. Jediným českým dobovým pramenem je tzv. Žižkův řád, který však neobsahuje prakticky žádné informace o složení či taktice vojska. Otázkou tedy zůstává, zdali je vhodné doplnit chybějící informace ze zahraničních, převážně německých, vojenských řádů, když víme, že Němci vždy stáli na straně husitských nepřátel. Můžeme snad předpokládat, že v době, kdy měly Čechy i Svatá říše římská stejného lucemburského panovníka, tj. do r. 1400, mohla se struktura české i říšské zemské hotovosti řídit podobnými pravidly. Pro dobu husitské války by však takováto úvaha byla více, než odvážná.

Pokud si tedy budeme chtít vytvořit představu o podobě husitského vojska na základě českých vojenských řádů, pravděpodobně se nám to nepodaří. Hájkův řád z r. 1413 se týká Václavova vojska a Vlčkův řád z konce 15. století zase jagellonského vojska a války proti Turkům. Frankfurtské, norimberské, slezské, braniborské i francké vojenské řády raději pomineme.

Z vojenského řádu Jana Hájka z Hodětína z r. 1413 se toho dovíme o vozové hradbě a organizaci vojska poměrně hodně. Podstatné údaje do značné míry korespondují s pozdějšími řády českými i německými. Velký prostor je věnován udržení kázně ve vojsku a jsou uváděny přísné tresty za porušení sepsaných pokynů. Trestány byly hazardní hry, rvačky, prostituce, vybíjení klášterů a kostelů, ničení obrazů a dokonce i vulgární mluva. Řád obsahuje zásady chování vojska a jeho organizaci při tažení zemí, pravomoci a povinnosti hejtmanů (jízdy, pěchoty i vozů), píše a rychtáře. Dále řád uvádí zásady chování v táboře opevněném vozovou hradbou a požadovanou výbavu válečného vozu. Hájek ještě nešíkuje vojsko k vozům a uvádí pouze dva vozataje. Výbava vozu je však velmi podobná požadavkům z pozdějších řádů. Prkno mezi koly odpovídá i o několik desítek let mladší kresbě z Vídeňského kodexu. „*U každého vozu aby byla dva vozataje a aby měli*

lebku a pavézu, a pod vozem aby bylo prkno a řetěz. A při každém vozu aby byla jedna hákovnice se vši přípravů a dvě sekyře, dvě lopatě, dvě kratci, dvě motyce, dva rýče a taras s berlů a jedno kopie s hákem a s praporečkem“.

Někdy bývá uváděno, že válečné vozy byly organizovány do větších celků nazývaných „vozové řády“. Pravděpodobnější však je, že slovo „řád“ či „řad“ označuje řadu, jak ostatně dodnes přežívá ve vojenských a tělocvičných příkazy. Vozy táhly ve více řadách, ať již za sebou nebo vedle sebe a každá z těchto řad měla svého hejtmana a svůj oddíl cestářů, kteří před ní opravovali cestu. *„Aby před každým řádem vozuov, když se táhne, šli s motykami, kratcemi, rajči, lopatami a s sekyrami, bylo-li by kde cest potřebie opravovati, a odtud aby neodcházeli pod vsazením do řetězuov za tři dni.“*

Z Hájkova řádu rozhodně nevyplývá, že by válečné vozy byly považovány za novinku a je pravděpodobné, že vozová hradba byla používána již v době předhusitské k opevnění vojenských táborů nejen v Čechách, ale také v německých zemích. V bitvě u Grunwaldu r. 1410 bylo ležení vojska Řádu německých rytířů opevněno vozovou hradbou, i když zde nesehrála žádnou významnější roli.

List sepsaný husitskými hejtmany r. 1423, který je znám pod názvem „Žižkův vojenský řád“, obsahuje poměrně málo informací vojenského rázu. Kromě stručných pokynů pro přesun vojska, šikování rot a dělení kořisti, jsou zde uvedeny přísné tresty za krádeže, hazard, smilstvo, lhaní apod. O vozové hradbě ani taktice používané Žižkovým vojskem se zde nedovíme nic.

Usnesení českého zemského sněmu z r. 1470 je velmi důležitým pramenem, kde najdeme požadavky na složení krajských hotovostí pro válku s Matyášem Korvínem. Zdá se pramenem naší problematice nejbližším. Počet pěšáků a jezdců je zde určen poměrně k jednomu vozu: 18 pěších a 2 jezdcí. Přesné členění bylo sepsáno pro Hradecký kraj, který měl být vzorem pro ostatní kraje: *„Item toto jest na Hradecký kraj položeno: dewět set pešiech, sto koní jiezdných, a mezi těmi aby bylo dwanácte kopinníkuow, a padesáte wozuow; a k tomu každému wozu dostane se 18 peších; z těch aby bylo 13 střelcuow, 4 pawezníci a k tomu wozataj. A ti všickni aby lebky měli s kulkami a s prachem a kopu šípuow, dvoje cepy, dvě motyce, dvě lopatě, dvě sekeře, jedno kopie s hákem a řetěz pod vozem. A tak se dostane také, že máta býti k každému wozu dwa jiezdná. A tak ze všech krajow aby též spuowobeno bylo, wedle položení již psaného.“*

Tito jsú wydáni z kraje Hradeckého: p. Wilém Krušina z Lichtenburka a na Kumburce, p. Jan Ratiborský, p. Petr Kdulinec, p. Čeněk Wyšehněwský, p. Petr Třewacký, p. Mikuláš Sendražský, Hašek Střežek; od pánuow Hradeckých jeden, a Jaroměřských jeden.

Což se pak dotýče potřeb srubnic, haufnic, prachu, kulí, šípuow ku potřebám i ohniwých, jakož na wojsko slušie: to pak skrze p. podkomořieho bude powědieno každému z měst, kterak se kto a pokad se w tom mají mieti“.

Tento dokument je mimo jiné výrazným dokladem, že počet vozů sloužil opravdu jen pro určení celkového množství vojska a nespočíval s organizačním členěním v boji. Nejprve je zde uveden celkový požadovaný počet jezdců a z nich počet kopiníků a teprve následně je zmíněno, že na jeden vůz připadnou 2 jezdcí. U pěchoty to bylo podobné, k jednomu vozu bylo formálně šikováno 13 střelců, 4 pavézníci a jeden wozataj. Každý krajský hejtman si měl dle nařízení vybrat setníky a padesátníky. Je zvláštní, že v požadavku nejsou uváděni pěší kopiníci a sudličníci. Snad byli doplněni z jiných zdrojů, možná již jako jednotky vycvičené pro boj s jízdou. Odpovídalo by to později sepsanému řádu Václava Vlčka z Čenova, který byl významným vojevůdcem poděbradských válek.

Na základě uvedených vojenských řádů a popisů vojenských akcí v dobových kronikách je možné říci, že husitská vojska byla tvořena převážně pěchotou, používala vozovou hradbu, polní dělostřelectvo a jezdecko, které mělo spíše podpurný charakter. Je možné, že již v době první husitské války byl základní organizační jednotkou vůz a pěchota a snad i jízda byla počítána poměrně k počtu vozů. Pěší vojsko bylo členěno do blíže nespécifikovaných rot a houfů a sestávalo ze střelců z kuší a ručnic, sudličníků, kopiníků, cepníků a pavézníků. Pokud se vojsko bránilo ve vozové hradbě, byly vozy obsazeny přiměřeným počtem obránců. Husitská jízda

pravděpodobně zahrnovala větší množství kušníků v lehčí zbroji a těžkoodění kopiníci tvořili její menší část.

Popisy husitských bitev v dobových kronikách jsou zpravidla stručné a dnešnímu člověku málo srozumitelné. Pokud se v základních rysech shoduje více popisů, u kterých je zřejmé, že vznikly nezávisle na sobě, je pravděpodobné, že v bitvě k popsáným událostem opravdu došlo. Z toho je možné si vytvořit obrázek, jakou taktiku zvolila kališnická či katolická strana a co nejvíce ovlivnilo výsledek bitvy. Některá fakta známe jak z husitského, tak i katolického pohledu a můžeme tedy věřit například míšeňskému markraběti Friedrichovi I. Bojovnému, který píše o bitvě na Vítkově 14. července 1420, že „... *kacíři opevnili jeden vrch u Prahy a dělají tam sruby a tam se usadili...*“, protože to potvrzují Staré letopisy české (dále jen SLČ), Husitská kronika Vavřince z Březové i jiné prameny. Na Vítkově došlo k neúspěšnému pokusu o dobytí husitských srubů míšeňským vojskem, což mělo negativní dopad na celou první křížovou výpravu.

V listopadu 1421 přitáhl Jan Žižka pronásledovaný vojskem plzeňského landfrýdu k hoře Vladař u Žlutic „... *a vyjel na ni se svými vozy a jezdcí, obklopil se a své lidi vozy, a připraviv děla, mužně se proti nepřátelům bránil, třebas byl spolu se svými trápen nepohodou povětrí, mrazem, vichřicí a hladem*“ (Vavřinec z Březové). Tady zvolili husité výhodnou pozici na stolové hoře Vladař se zbytky keltského hradiště, postavili zde vozovou hradbu, ve které se 3 dny bránili a nakonec se jim podařilo ustoupit do Žatce.

Ve dnech 21. – 22. prosince 1421 došlo v okolí Kutné Hory k vojenskému střetu mezi spojenými husitskými vojsky a Zikmundovými křížáky z druhé křížové výpravy. V první fázi bitvy se pokusili křížáci o dobytí husitské vozové hradby pomocí stáda skotu hnaného před útočícím vojskem. Husité vedení Žižkou postavili vozovou hradbu, kterou křížáci „... *obklíčili pod Kaňkem ze všech stran a hnali před sebou voly jako ochranu před střelbou z děl. Když přišla noc, bratr Žižka se probil a jel na Kolín*“ (SLČ). Vavřinec z Březové také zmiňuje, že v králově vojsku bylo „... *mnoho set volů a krav, aby jim pohledem na ně nahnali strachu a obrátili je na útěk*“. Tento pokus však nebyl úspěšný a Žižka v noci ustoupil ke Kolínu.

V bitvě u Malešova 7. června 1424 porazil Žižka vojsko svatohavelské koalice (pražané a katolický landfrýd), které ho pronásledovalo od Kostelce nad Labem. Zažitá představa o tom, že na kališnicko-katolické vojsko vlákané do úzkého údolí byly se svahů svrhávány vozy naplněné kamením je podložena pouze zápisem ve Starých letopisech českých (rukopis L a M). Jeho autorem byl pravděpodobně zkušený válečník neznámého jména, který se zajímal o vojenské teoretické spisy, ve kterých se spouštění vozů na vojsko v soutěsce objevuje. Jedná se např. o dílo Bellifortis (Konrád Kyeser, 1405) nebo Liber de arte bellica (Johannes Hartlieb, 1437). Je velmi pravděpodobné, že podnět k vyprávění o spouštění vozů naplněných kamením na vojsko vlákané do malešovské rokle, dala právě ilustrace v Bellifortis či jiném vojenskoteoretickém pojednání.



Svržení vozu s kamením do řad vojska postupujícího soutěskou v díle Bellifortis od Konráda Kyesera, 1405.



Stejná situace v kriegsbuchu Hanse Talhofferera z r. 1459. Vůz s kamením je oproti Bellifortis dosti malý a doplněn bodci.



Na romantickém obrázku v brožure Jak válčili husité od Petra Klučiny z r. 1983 jsou na pražské vojsko v údolí svrhávány masivní krajní vozy naplněné kamením.

Zápis v kronice Bartoška z Drahonic nám sice o průběhu bitvy u Malešova mnoho neprozradí, je však v souladu s dalšími soudobými prameny: „*Léta Páně 1424 porazil v boji Žižka se svými lidmi, s Janem Bzdinkou a jejich spolčenci pražany a odňal jim mnoho vozů s děly; padlo tři sta pražských hospodářů a více; a stalo se to ve čtvrtek před sv. Vítem na slabiku Jul–pri–mi u tvrze Malešova za Kutnou Horou; a říkali pravdomluvní lidé, že tam na místě padlo čtrnáct set lidí z obou stran, mezi nimiž byli zabiti na straně pražanů stateční rytíři Turkovec, který držel v ruce pražskou korouhev, pan Hlas, mladý Vikeř, Hlaváč z Deštnice a dále tři sta dvacet šest pražských hospodářů mimo cizince a pražské řemeslníky*“. Z tzv. Vratislavského rukopisu se dovíme, jaké improvizované rozlišovací znamení bojovníci obou stran použili: „*Item zesrali se pražané u Malešova žitem, neb všichni pražané biechu na znamenie žitem pásání*“.

Bitva u Ústí nad Labem se odehrála 16. června 1426. Spojená husitská vojska zde porazila německou armádu vedenou míšeňským zemským fojtem Bosem z Fictum. Husité zde postavili dvojitou vozovou hradbu a jak bylo jejich zvykem, čekali na útok nepřítele. Němcům se podařilo převrhnout několik vozů vnějšího okruhu, byli však odrazeni a obráceni na útěk. Husité pronásledovali prchající až na hranice a systematicky je pobíjeli, neboť Němci zřejmě odmítli v předchozím jednání úmluvu o braní zajatců. Soudobý německý historik Johannes Rothe (1360 – 1434) popsal bitvu podobně jako čeští kronikáři: „*...táhli k jejich vozové hradbě a chtěli prolomit velké ulice a když chtěli prokázat svou statečnost a provést to, vystřelili kacíři z děl, kterých měli bez počtu, mezi ně, a měli dlouhé háky, kterými stahovali urozené pány s koní a zabíjeli a tu se zvedl takový oblak prachu, že sotva jeden druhého viděl, a tak bili a vrazili mezi ně, že mnoho lidí zemřelo, bylo zastřeleno nebo zabito. ... A jak tak utíkali a kacíři je pronásledovali a mnoho jich zabili*“.

Zajímavá je zmínka v SLČ o převrnutí husitských vozů: „*A hned k vozům přilnuli a s mocí Čechům vozy převraceli již jednu řadu. Tehdy teprve Čechové vzkřikli a stříleli na ně z vozů, z houfnic a z tarasnic, až v nich cesty dělali*“. Bohužel jiné prameny tento průběh nepotvrzují.

Třetí křížová výprava, vyhlášená papežem Martinem V. a ideologicky vedená kardinálem Henry Beaufortem se potýkala s nedostatkem vojáků. Současné odhady jsou cca 20 tisíc mužů včetně plzeňského landfrýdu a kardinálových anglických lučištníků. Oblehli město Stříbro, ale když se 3. srpna 1427 přiblížilo husitské vojsko vedené Prokopem Holým, začali křížáci ustupovat k Tachovu. Část z nich obsadila město a hrad, ale zbytek prchl následujícího dne za hranice. Husité Tachov za několik dní dobyli a do rukou jim mimo jiné padlo i těžké obléhací dělo krále Václava IV. zvané „Chmelík“. Staré letopisy české uvádí tento popis „bitvy“ u Tachova, která vlastně žádnou bitvou nebyla: „*Téhož roku na sv. Jakuba němečtí kurfiřti a říšská města vtrhli s velikým vojskem do Čech a oblehli město Stříbro, které držel pan Přibík Klenovský se svou čeledí; sám Zmrzlík k němu dorazil, když už bylo město obleženo. Statečně se Němcům bránili, ačkoliv dobývali město těžkými děly a bořili hradby. Když jim táhli Čechové na pomoc a byli teprve u Rokycan, pět mil od Stříbra, Němci se neodvážili čekat, až přijdou, a s hanbou utekli ze země. Někteří se opozdili na Tachově. Čechové táhli za nimi, ohněm dobyli město Tachov i hrad a ukořistili a odvezli do Tábora těžké dělo nebožtíka krále Václava, zvané Chmelík*“.

Podobně neslavně dopadla i čtvrtá kruciáta, které se účastnil kardinál Julian Cesarini, papežem pověřený legát pro válku s husity. Křížácké vojsko bylo početně velmi silné, ale vážla komunikace mezi jednotlivými proudy, které táhly z Bavor do Čech. Po krátkém obležení Tachova se Němci přesunuli k Domažlicím a začali je intenzivně dobývat. Když se hlavní velitel Friedrich Braniborský dověděl o blížícím se husitském vojsku, zrušil 14. srpna 1431 obležení a začal své jednotky stahovat na vhodnější bojiště směrem ke Kdyni. Některé jednotky si přesun vyložily jako ústup z boje a vznikl mezi nimi zmatek. Starý letopisec píše, že „*... když Čechové byli ještě míli od Němců, tu z boží vůle zachvátil Němce tak veliký strach, že ještě než spatřili české vojsko, utíkali se svými vozy do bavorských lesů, většinou po cestě k hradu Rýzemberku ...*“. Část křížáckého vojska se postavila k obraně ve vozové hradbě, aby kryla ústup ostatních. Na tuto defenzivní taktiku však Němci nebyli zvyklí a snad ani dobře vybavení a tak se stalo, že „*... oddíly českého vojska mezi ně odvážně vtrhly, zahnal je z jejich vozů a mnoho jich tam pobily a zajaly*“.

Poslední velká bitva první husitské války se odehrála 30. května 1434 u Lipan. Vojsko české utrakvisticko-katolické koalice vedené Divišem Bořkem z Miletínka zde porazilo spojená polní vojska husitských radikálů – táborů a sirotků. Dobových popisů bitvy se dochovalo několik, ale žádný z nich není dostatečně podrobný a srozumitelný, aby dnešnímu čtenáři dovolil udělat si představu o jejím průběhu. Jisté je, že vojsko panské koalice zaútočilo dne 27. května 1434 na město Český Brod, které bylo členem sirotčího svazu, aby touto akcí vylákalo spojená polní vojska z jejich ležení u Kouřimi. To se mu podařilo a 28. května se na svazích Lipské hory postavily obě armády proti sobě uzavřené ve vozových hradbách. Po dvou dnech, v odpoledních hodinách 30. května, zahájili táboři a sirotci dělostřeleckou palbu na vozovou hradbu panské koalice. Tím umožnili koaličním hejtmanům spustit promyšlený plán, který spočíval v předstíraném útěku z bojiště, který měl radikály vylákat z jejich vozové hradby. Lest se dokonale zdařila. Nadšení táboři a sirotci se pustili do pronásledování nepřítele a když se dostatečně vzdálili od vozové hradby, přerušily oddíly panské koalice svůj ústup. Zadní voj tvořený vojsky plzeňského landfrýdu se obrátil proti svým pronásledovatelům a náhle se změnil v útočnou formaci. Překvapení a rozptýlení radikálové byli vystaveni soustředěnému náporu protivníka, který jim odřízl cestu zpět a začal je systematicky pobíjet. Jiná, silná skupina koaličních vojsk zaútočila na slabě hájenou vozovou hradbu a část vozů se jim podařilo převrátit. Boj ve vozové hradbě se změnil v pouhé zabíjení a život zde položili i oba duchovní správci polních vojsk, Prokop Holý i Prokúpek. Starší badatelé se někdy nechávali unést svojí fantazii a vytvářeli „rekonstrukce“ bitvy skutečně podivuhodné. Velmi uvěřitelně působí popis v listu plzeňských bojovníků, přímých účastníků bitvy, svým vyslancům na basilejském koncilu, který byl napsán ihned po bitvě dne 1. června 1434. *„Tu páni hejtmani zdvihnuvše se, zřídili i spořádali šiky a vyrazili do boje. A když nastávala hodina zápasu a šiky postupovaly proti sobě, my jsme byli postaveni vzadu v části další. Tehdy se naše šiky, jak bylo nařízeno, obrátily, předstírajíc útěk, takže jsme se my, kteří jsme byli vzadu, v části zadní, octli v čele, v části přední. Nepřátelé však vidouce to, že se dáváme na útěk, zatroubili na trouby a hrozně křičeli velikými hlasy: „Vstaňte, vstaňte a pronásledujte je, neboť, hle, utíkají!“ A tak všichni odpůrci zdvihnuvše se vypadli ze svého tábora i vozů, jízdní i pěší a nás stíhali. My však, kteří jsme byli v části zadní, pozorující, že se již vzdálili od svého tábora i vozů, zdvihli jsme se ve jménu Páně, o jehož při šlo, udeřili jsme na ně odzadu a zabránili jim v návratu do jejich tábora i vozů. Ale jiní páni a šlechtici, povstavše se vším lidem v části přední, napadli je soustředěným útokem jako jeden muž a tak odzadu i zepředu jsme je shazovali jako snopy, pobíjejíce je, ačkoli se mnozí vzdávali a byli by se bývali vzdali do zajetí. Nebylo tehdy času k zajímání, ale jen k zabíjení...“*

Z uvedeného popisu několika stěžejních bitev husitských válek je vidět, jak důležitou roli hrála dobrá organizace husitských vojsk, kvalitní velení a v neposlední řadě také velká motivace bojovníků k rozhodnému a z jejich pohledu spravedlivému boji. Ve velkých bitvách byli husité téměř vždy v defenzivní pozici a očekávali útok nepřítele ve vozové hradbě nebo v jiném provizorním opevnění, neváhali však ve vhodné chvíli přejít do protiútoku. V počáteční fázi války se katolické síly, včetně zahraničních intervenčních armád, chovaly velmi ofenzivně a neváhaly kdykoliv zaútočit na husitské houfce. Po sérii neúspěchů však jejich sebevědomí sláblo a strach z husitských vojsk překročil i hranice země. Třetí a čtvrtá křížová výprava skončila naprostým fiaskem, protože na křížácké armády padl takový strach z husitů, že propadaly panice a prchaly ze země již při prvních zprávách o blížícím se husitském vojsku.

Husitská vozová hradba byla ve své době prakticky nedobytnou pevností a přímým útokem se jí nepodařilo dobýt ani jednou. Před Kutnou Horou r. 1421 se křížáci pokusili dobýt vozovou hradbu skryti za stádem skotu, které hnali před sebou. V bitvě u Ústí nad Labem se sice podařilo Němcům převrátit několik vozů vnějšího okruhu, ale k dobytí hradby to nestačilo. Ze zpráv bohužel jednoznačně nevyplývá, zdali se o dobytí vozů pokoušeli jezdci sesedlí s koní a nebo pěchota. Je velmi pravděpodobné, že na vozy útočila pěchota a jezdci vyčkávali opodál, aby vnikli do případného průlomu. Představa, že jezdec přijede k vozové hradbě vystaven silné palbě z děl a ručních zbraní a následně se pokusí zasáhnout obránce vozu, aniž by měl reálnou šanci vůz převrhnout či jinak ho překonat, je poněkud odvážná. Je však také třeba si uvědomit, že ani obránce vozu to neměl jednoduché, protože nemohl dělat kroky nutné pro zachování rovnováhy při boji, ani dobře uhýbat ranám.

Pokud husité narazili na nepřítele, který neměl výraznou přesilu a nebo se jim nepodařilo včas postavit vozovou hradbu, bojovali v otevřeném poli bez vozů. Vyobrazení takových bitev najdeme například ve Starém zákoně z Národní knihovny v Praze (1430-40) a nebo na dvou následujících výjevech z bitev u Chrastavy a Hiltersriedu.



V díle „Denkwürdigkeiten zur Geschichte des Zeitalters Kaiser Sigmunds“ (Pamětihodnosti k dějinám doby císaře Zikmunda) od Eberharda Windeckeho (1380-1440), Zikmundova dvorního kronikáře, najdeme vyobrazení **bitvy u Chrastavy**, ke které došlo 11. listopadu 1428. Polní vojsko sirotčího svazu vedené Janem Královcem, které se od obležené Lichnice vydalo na spanilou jízdu do Horní Lužice, se zde střetlo s vojskem lužických měst pod velením Albrechta z Koldic a Hanuše z Polenska. Staré letopisy české bitvu popisují takto: „Téhož roku vojsko sirotků spolu se sirotčími městy oblehlo Lichnici; nadělali kolem hradu příkopy a bašty, sruby, ohrady a obsadili je lidmi. Obléhali jej skoro rok a nedobyli. Potom téhož roku o Všech svatých zanechali na baštách u Lichnice posádku a odtáhli se svým hejtmanem Královcem k Žitavě pro zásoby. Němci se shromáždili a udeřili na ně u Chrastavy a pobýli mnoho práčat a bratří. Oni se zase vzchopili a Němce porazili.“

Obraz zachycuje boj těžkooděných jezdců v plátových zbrojích s tehdy moderními přílbicemi typu šalíf. V dolní části je vyobrazen husitský válečný vůz s bednovitou korbou a kulatými střílnami. Bohužel nelze zjistit, nakolik ovlivnila podobu vozu malířova představa a nakolik se podobal realitě, protože chybí srovnávací materiál.



Mědiryt z 1. poloviny 15. století, který s velkou pravděpodobností zachycuje nešťastnou **bitvu u Hiltersriedu**, ke které došlo 21. září 1433. Bartošek z Drahonice o ní ve své kronice píše: „Téhož roku, totiž 1433, v týdnu před svátkem sv. Václava vytáhl Pardus, hejtman vojska táborů ležícího a tábořícího před Plzní, a Jan Řitka, tehdy hejtman v Domažlicích, s pěti sty a více jezdců, jak se obecně a pravdivě říkalo, a s tisícem čtyřmi sty pěších do Bavor ke Koubě a ukořistili velký počet dobytka a jiných věcí. Posléze je však pronásledovaly stovky jezdců s pěšáky, utkaly se s nimi v bitvě a nakonec zvítězili Němci, takže z Čechů vrátilo podle obecných zvěstí sotva třicet jezdců a sto pěších, avšak Pardus a Jan Řitka od nich utekli.“

Vozová hradba

Skutečná podoba husitské vozové hradby nám bohužel zůstává do značné míry utajena. Obrazové prameny jsou velmi skoupé a ty písemné poskytují informace značně fragmentální. Problémem je vlastně i podoba používaných vozů, neboť se dodnes žádný z nich nedochoval a novodobé pokusy o rekonstrukci jakoby ignorovaly dobové ikonografické materiály.

Nejčastěji se v pramenech vyskytuje vůz s korbou bednovitého tvaru se svislými bočnicemi, s koly o velkém průměru, bez rejdu a bez kozlíku. Kola bývala často umístěna až na samém konci korby a vůz přečnívala dopředu i dozadu. Vozka seděl na levém „sedlovém“ koni a pravého „náručního“ řídil uzdou.

Tyto vozy se v průběhu 15. století prakticky nezměnily a podle obrazových pramenů šlo o jeden z typů používaných ke stavbě vozové hradby.



Vozy z bible Václava IV., konec 14. stol. Jde o typické dobové povozy bez rejdu. Korby mají bednovitý tvar a jejich bočnice jsou svislé.



Prakticky stejné vozy můžeme vidět na obraze o více, než 100 let mladším. Zde jde o krajní vozy se zesílenou bočnicí patřící vojsku města Norimberka. Bitva před branami Norimberka r. 1502.

Škála válečných vozů byla širší, ale na základě dochovaných pramenů je obtížné rekonstruovat jejich podobu. Některá dobová vyobrazení zase vzbuzují pochybnosti, zdali nešlo pouze o představu iluminátora či malíře, který skutečné válečné vozy nemusel znát.



Husitská vozová hradba vyobrazená ve Vídeňském kodexu z doby před polovinou 15. stol. Vozy mají mezi koly zavěšena prkna s pozorovacími otvory či se střílnami. Osádky vozů jsou vybaveny typickými zbraněmi. Vidíme zde okovaný cep, dvě kuše, ručnici, kropáč a meče uložené ve voze. Jeden z bojovníků vrhá na nepřítele kameny. Uvnitř hradby stojí stan a za ním jsou vidět koně. Zcela vzadu je vyobrazen vůz, na kterém jsou umístěna lehká polní děla.

Tato kresba do značné míry odpovídá popisům z kronik i vojenských vozových řádů, jak českých, tak i německých. V nich je často požadováno prkno pod vozem, které zabraňovalo podlezení vozu a také chránilo obránce před střelbou spodem, neboť mezera pod vozem byla díky velkým kolům poměrně velká. V českých kronikách se dočteme, že děla byla vezena na vozech a že z nich bylo stříleno i při přesunu vozového šiku.



Pěchota přepravovaná na mohutných válečných vozech se střílnami v manuscriptu z 1. pol. 14. stol. uloženém v Knihovně sv. Marka v Benátkách. Zobrazuje tažení Karla Velikého do Španělska. Vlevo jsou vidět vojáci nesoucí velké štíty - pavězy.



Vojsko jedoucí na voze z bible Václava IV., konec 14. stol. Žebřinový vůz s vloženou košatinou by odpovídal zažitě představě vozu spížního či placního.

Již v době předhusitské vznikaly odborné spisy o způsobu válčení, které obsahovaly vojenské techniky jak reálné, a snad v praxi používané, tak i smyšlené, vzniklé v autorově fantazii. Je obtížné dnes tyto prameny správně posoudit a vyhodnotit. Známy vojenský teoretik Konrád Kyeser vytvořil v letech 1402 - 1405 ilustrovanou knihu o válečných technikách „Bellifortis“. Původně ji začal psát v Čechách pro krále Václava IV., ale dokončil ji až po svém odchodu do rodného města Eichstättu a 23. června 1405 ji věnoval německému králi Ruprechtu III. Falckému. Ve své době to bylo ojedinělé dílo, jehož části či jednotlivé obrázky byly mnohokrát kopírovány.



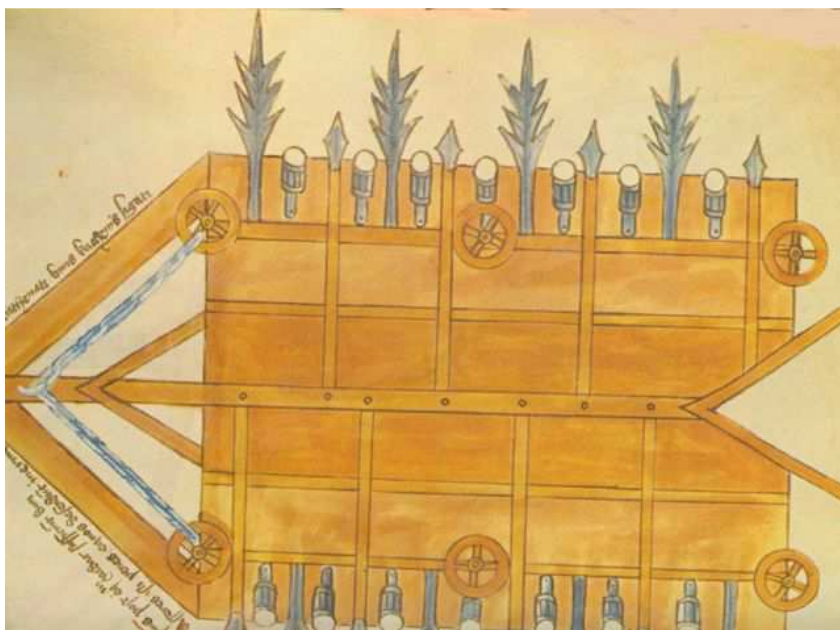
Válečné vozy z různých verzí spisu Bellifortis od Konráda Kyesera, 1405.

Vlevo: pěchota ve zbrojích vezená na válečném voze. Horní strana korby je vybavena cimbuřím pro snazší obranu vozu. Vozataj v plné zbroji sedí na levém koni.

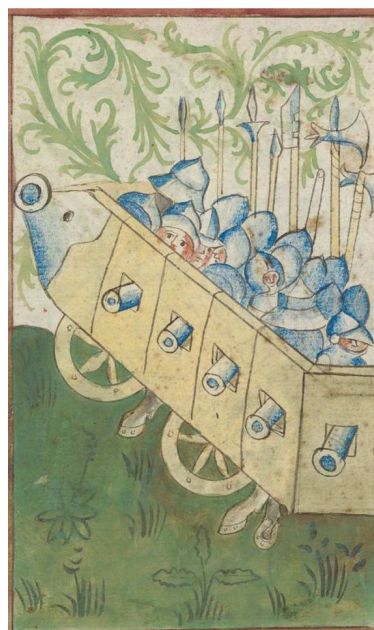
Vpravo: jiný typ válečného vozu, na jehož korbě je otevřená plošina chráněná pouze zepředu dřevěnou stěnou se střílnami.

Husitská vozová hradba byla již na počátku války vybavena polními děly. Vysloveně jsou uvedena v zápisu Vavřince z Březové o bitvě pod Melechovem v květnu 1420. Jelikož se další prameny

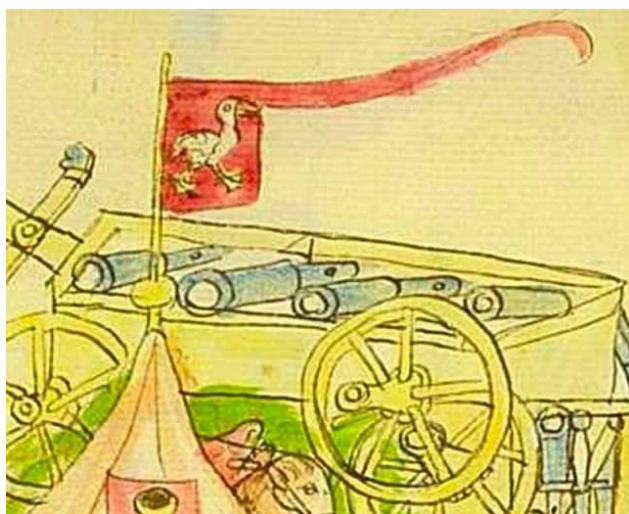
zmiňují o tom, že husité vozili děla na vozech a že děla střílela z vozů, nezbývá, než připustit existenci dělových vozů. Dělové lafety určené k zapřažení za koně jsou doloženy až ze 2. pol. 15. století. Předtím se děla na kolových lafetách také používala, ale na větší vzdálenosti byla převážena na vozech a do bojových pozic je pak zřejmě dotlačila jejich obsluha.



Dělový vůz z díla Bellifortis od Konráda Kyesera, 1405. Zde se nejspíše jedná o čistě teoretickou konstrukci, nicméně je to důkaz existence lehkých děl se zúženou prachovou komorou, která střílela kamenné koule.



Dělový vůz z německého kriegsbuchů uloženého v centrální knihovně v Curychu, 1420-40

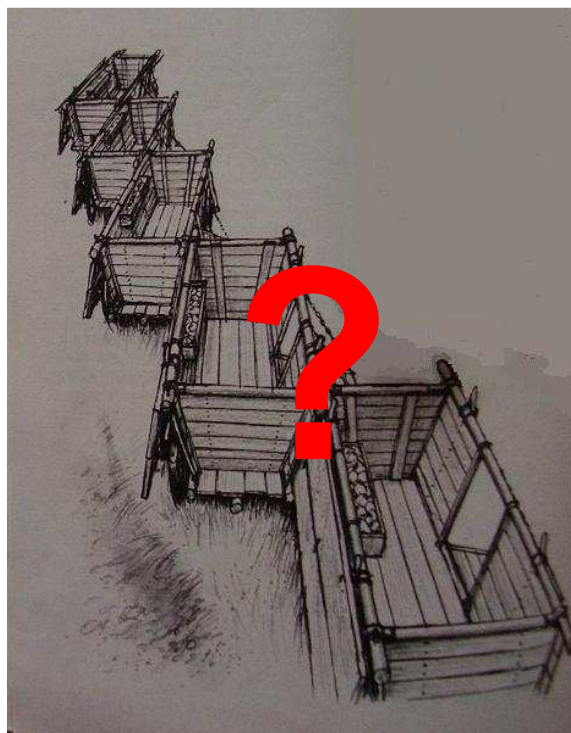
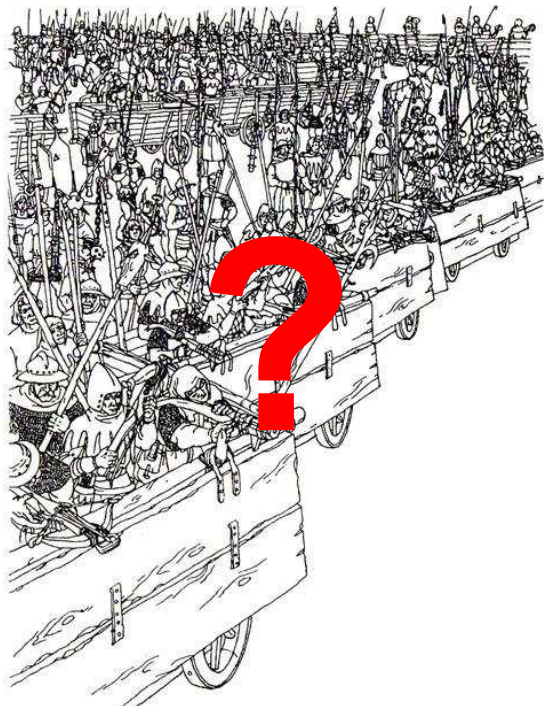


Vlevo: vůz s polními děly z obrázku husitské vozové hradby ve Vídeňském kodexu, před pol. 15. století.

Vpravo: lehké dělo ráže 8 cm na trámové lafetě dochované v Salzburgu

Pokud obě válčící strany použily vozovou hradbu, hrálo jejich dělostřelectvo a odolnost vozů rozhodující roli. Jedno vojsko, zpravidla to slabší, očekávalo příchod nepřítele uzavřeno ve vozové hradbě, postavené pokud možno ve strategicky výhodné poloze. Druhé vojsko postavilo vozovou hradbu na účinný dostřel děl, tj. ve vzdálenosti cca 200-300 m. Následovala dělostřelecká přestřelka, která mohla trvat i několik dní. Převaha se klonila na tu stranu, kde byla děla s větším dostřelem nebo která střílela shora dolů a teoreticky také na tu, která měla pevnější vozy a nebo ty poškozené dokázala rychle nahradit novými. Pravděpodobně prvním dělostřeleckým soubojem dvou vozových hradeb byla počáteční fáze bitvy u Lipan v květnu 1434.

Zde se dostáváme k problematice umístění vozů ve vozové hradbě. Jak vlastně byly vozy sražené „kolo na kolo“? Na těch několika málo středověkých obrázcích vidíme vozy vždy sražené k sobě čely. Přesto byla ve 20. století husitská vozová hradba zrekonstruována jinak.



Historik Jan Durdík uvažoval takto: *"Vozy byly postaveny nepochybně tak, aby bylo možno rychle a co nejvíce skrytě zapřáhnout potahy, bylo-li toho třeba. Proto je patrně správné mínění Eduarda Wagnera, který na základě svých zkušeností vojenských sestavil model husitského tábora ve Voj. hist. muzeu v Praze z vozů nikoli podélně k hlavní frontě šiku postavených, nýbrž tak, že vozy stojí k čelu šikmo a navzájem kryjí prostor potřebný pro zapřahání"*.

Úvaha je sice logická, avšak v dějinách lidstva hraje logika pramalou roli. Navíc zde byl opomenut fakt, že schodovitě postavená hradba by byla odolná vůči střelbě pouze ze strany zesílených bočnic, což by vedlo nepřítele k tomu, aby ze svých děl střílel pod jiným úhlem proti slabým zadním čelům vozů a decimoval tak jejich osádky z boku.

K dělostřeleckým soubojům dvou vozových hradeb došlo po Lipanech ještě několikrát. Např. roku 1438 v bitvě u Tábora získalo v dělostřeleckém souboji převahu vojsko Albrechta Habsburského, zatímco česko-polské vojsko zrušilo v důsledku silné palby vozovou hradbu před městem a stáhlo se za hradby Tábora. Počátkem června 1450 došlo u Rokycan k dělostřeleckému souboji mezi vozovými hradbami zemského správce Jiřího z Poděbrad a Jindřicha z Rožmberka, jednoho z vůdců Strakonické jednoty. Jindřich čekal připraven ve vozové hradbě, zatímco Jiří přitáhl od Buštěhradu, který předtím obléhal. Obě hradby stály na dostřel děl a pálily do sebe snad několik dní. Jiřího dělostřelectvo nakonec začalo získávat převahu a Jindřichovy ztráty rostly. Jedné noci proto zrušil ležení a z boje odtáhl.

Z výše uvedeného vyplývá následující úvaha. Jelikož jedno vojsko čekalo ve vozové hradbě, mohlo si druhé, příchozí, vojsko do určité míry zvolit, kde svou vozovou hradbu vybuduje. Kdyby byly vozy prvního tábora sražené schodovitě, tj. bočnice s fošnami natočené jedním směrem a zadní čela druhým, nepřítel by zcela jistě zaujal takovou pozici, aby mohl výhodně pálit do slabých čel vozů, nikoliv do silných bočnic. Ale jak již bylo řečeno, co nám dnes přijde logické, mohlo být za husitských válek vnímáno zcela jinak.

Vozová hradba se pravděpodobně stavěla do kruhu, oválu či méně pravidelného oblého tvaru. Tak jak vozy průběžně přijížděly, byli vypřaháni koně a vozy ručně umístěny do hradby, sraženy čely k sobě a kola svázána řetězy. Pokud nějaké vozy po dokončení hradby zbyly, mohly být použity jako rezervní pro případ poškození vozové hradby palbou a nebo pro stavbu druhé linie společně s vozy spízními.

Obdélníkový tvar hradby snad mohl být tvořen při tažení ve vozovém šiku, tj. v několika paralelních řadách vozů, kdy vnější řady vozů byly delší, než vnitřní, vpředu o „vykřídlení“ a vzadu o „zavírku“. Sražení vozů do hradby pak mohlo být poměrně rychlé. Předpokladem ovšem bylo, aby se žádný z vozů neporouchal, aby žádný z koňů nepadl. U obdélního tvaru hradby měl každý vůz své místo a pokud na něj nedošel, byla pak příslušná strana vozové hradby kratší.

Umístění polních děl ve vozové hradbě za husitské revoluce je obtížné rekonstruovat, protože nejsou dostatečně známy používané typy. Zmínky o vzech s děly a střelbě z vozů za pochodu umožňují představu dělových vozů se zbraněmi na trámových lafetách, jak již bylo řečeno výše.

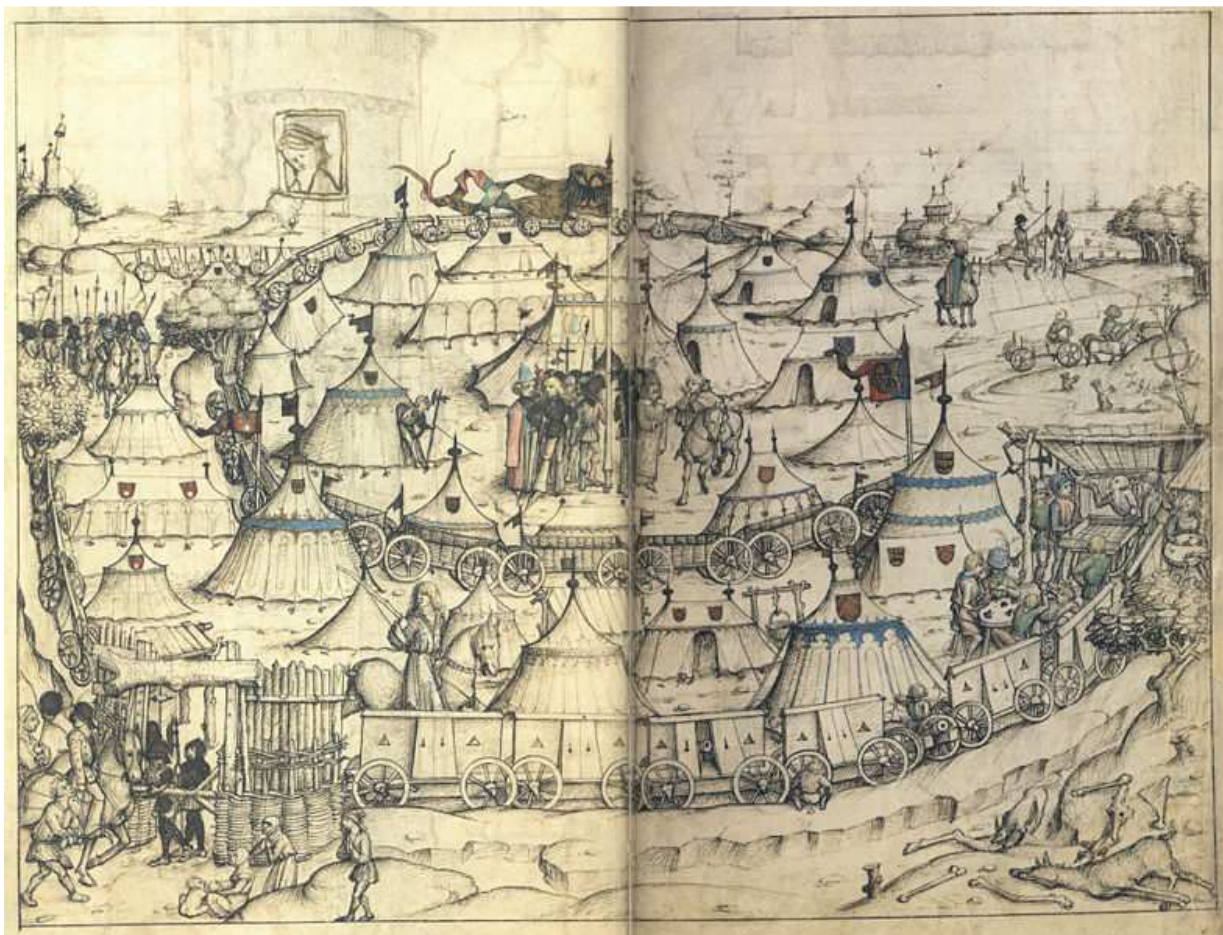
Teorie pochodu ve vozovém šiku naráží na charakter krajiny, která je většinou členitá a neumožňuje, aby vozy táhly ve více řadách vedle sebe. Rozměry většiny středověkých cest dovolovaly vozům zpravidla jízdu pouze v jediné řadě. Ve vojenských řadách z 15. století přesto bývá věnován pochodu ve vozovém šiku poměrně značný prostor. Bohužel obrazové prameny na toto téma jsou velice chudé a vlastně jediný detailně propracovaný obraz najdeme v německém díle datovaném až do poslední čtvrtiny 15. století.

Na německém zámku Wolfegg se dochovalo bohatě ilustrované dílo, označované jako „Mittelalterliches Hausbuch“ z doby po r. 1480, ve kterém jsou dvě krásné ilustrace středověkého vojska německého císařství vybaveného vozovou hradbou – tzv. Wagenburgem. Na té první je pochod ve vozovém šiku a na druhé vojenské ležení chráněné vozovou hradbou. První obraz je vlastně potvrzením, že pochod ve vozovém šiku nebyl jen pouhou teorií a druhý zase dokazuje, že vozová hradba se stavěla do kruhu. Masivní krajní vozy ze silných fošen jsou jednoúčelové, postavené pouze pro vozovou hradbu a uvnitř za posuvnými kryty jsou v nich ukryta lehká děla. Vnitřní okruh opevnění je tvořen vozy lehčí konstrukce sraženy čely k sobě.



Německé císařské vojsko táhnoucí ve vozovém šiku z knihy *Mittelalterliches Hausbuch* ze zámku Wolfegg, po r. 1480. Krajní vozy speciální konstrukce z masivních fošen a trámů jsou podle výšky nástavby a střílení určeny pro obsazení výhradně střelci. Za posuvným krytem uprostřed vozu je umístěno malé polní dělo na otočné lafetě.

Prostřední řada je tvořena spízními vozy s košatinovými korbami. Pěšáci táhnou mezi vozy v houfcích dělených podle zbraní. Oddíly střelců se střídají s oddíly sudličníků. Jízda je tvořena střelci z kuší a kopiníky. Korouhev s písmeny *A.E.I.O.U* (*AUSTRIAE EST IMPERARE ORBI UNIVERSO* nebo *ALLES ERDREICH IST OESTERREICH UNTERTHAN apod.*) je typická pro dobu vlády císaře Friedricha III. z rodu rakouských Habsburků (1415-1493).



Ležení německé císařské armády opevněné vozovou hradbou – Wagenburgem. Mittelalterliches Hausbuch ze zámku Wolfegg, po r. 1480. Hradba okrouhlého tvaru je dvojitá, vnější okruh tvořený krajními vozy s děly je obehnán příkopem, vnitřní okruh je postaven ze spízních vozů. Na korouhvi uprostřed obrazu je dvouhlavý orel, symbol Svaté říše římské. Bohužel se jedná o obraz, který není možné použít pro rekonstrukci vozové hradby z doby husitské revoluce. Podobné vozy se objevují v některých švýcarských kronikách, např. v Bernské kronice od Diebolda Schillinga. Norimberské vojsko však dle obrazu z r. 1502 (viz výše) používalo vozy klasického provedení se zesílenými bočnicemi.

Česká husitská vozová hradba se od západních „Wagenburgů“ i hradby vojska Václava IV. odlišovala hlavně svou taktickou úlohou. Nebyla pouhým opevněním vojenského tábora proti nenadálému útoku nepřítele, ale byla reakcí husitských vojevůdců na taktiku feudálních armád. Pro těžkou i lehkou jízdu byla vozová hradba nepřekonatelnou překážkou. Vozy bylo nutné buď přelézt nebo v nich vytvořit mezeru, jinak nemohla být hradba dobyta. Pokud se proti sobě postavily dvě rovnocenné vozové hradby, docházelo k patovým situacím, kdy byly vedeny dělostřelecké souboje i po mnoho dní téměř bez jakéhokoliv výsledku.

Vozovou hradbu bylo možné dobýt pouze masivním útokem pěchoty. Po celou dobu husitské revoluce ani poděbradských válek k tomu však nedošlo a poprvé se podařilo proniknout do vozové hradby až pěchotě uherského krále Matyáše Korvína v bitvě u slezské obce Tomaszów Bolesławiecki (něm. Thomaswaldau) dne 25. května 1488. Ani zde to však nevedlo k dobytí hradby a nepřítele se podařilo vytlačit. Ještě do Landshutské války r. 1504 táhli čeští žoldnéři vybavení vozovou hradbou a v bitvě u Řezna se ji pokusili postavit, zatímco většina vojska již bojovala v sevřeném šiku chráněném kopiníky a pavéznicíky. Zde však již šlo o skutečný soumrak husitské defenzivní taktiky a nástup nové taktiky založené na manévrech velkých pěších šiků.

Zbraně husitských válek

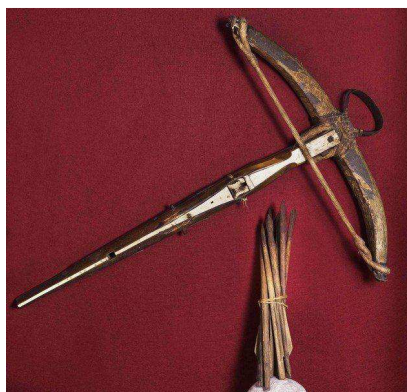
V době husitské revoluce byla **kuše** (samostřiel) hlavní ruční střelnou zbraní jak kališnických, tak i katolických vojsk. V průběhu 14. století prakticky zcela vytlačila z vojenské výzbroje střeoevropský typ luku, který se na počátku 15. století objevuje již jen sporadicky ve výzbroji chudších bojovníků a lze ho vnímat spíše jako zbraň loveckou.

Kuše nevyžadovala zvláštní výcvik, byla dostatečně účinná i proti lehčí zbroji, mohla být delší dobu natažena a připravena k okamžité střelbě. K její obsluze stačil malý prostor, což bylo výhodné hlavně při obraně opevnění, ať již stálého nebo mobilního.

Pozdně gotická kuše byla zbraní relativně dokonalou. Její skládané lučiště se vyrábělo různými technologiemi. Obvykle se na vnější stranu dřevěného jádra naklízilo několik vrstev zvířecích šlach (dobře snášejí tah) a na vnitřní stranu rohovina (dobře odolává tlaku). Rohovinové plátky byly oboustranně rýhované a navzájem spleené kostním klihem. Celek býval potažen příčně spojenými konopnými provazci a zabalen do tenké kůže (pergamen, hadí kůže) nebo plátna či do březové kůry. Některá lučiště zcela postrádala dřevěné jádro a byla tvořena pouze rohovinou a šlachami. Takto konstruované lučiště bylo poměrně lehké a proto pohlcovalo na vlastní urychlení pouze malou část vložené energie. Jeho nevýhodou však byla nízká odolnost vůči dešti a vlhkosti obecně (používaly se speciální transportní obaly) a dlouhý čas potřebný pro výrobu.

Skládané lučiště se k soše upevňovalo výhradně svazkem provazů, zpravidla konopných.

V západní Evropě byla již v 15. století zvládnuta technologie výroby lučiště ocelového. Pro něj existovala alternativa uchycení pomocí železných třmenů a klínek. V Čechách se ocelové lučiště rozšířilo až v 16. století, tedy v období renesance.



Masivní lučiště z přírodního kompozitu je provazem přivázáno k dřevěné pažbě (soše), která bývá v namáhaných místech zesílena rohovinovým nebo kostěným obkladem. Železný třmen sloužil pro vložení nohy při napínání. Silná tětiva byla po napnutí zachycena parohovým válečkem (ořechem), který měl ve spodní části nanýtovaný železný ozub pro opření dlouhé pákové spouště.

Řez skládaným lučištěm. Na spodní straně jsou vidět rýhované rohovinové plátky a na nich vrstvy naklížených šlach.

Běžná kuše napínaná opaskovým hákem spolehlivě prostřelila kroužkovou košili i prošívanici, na kvalitní plátovou zbroj však nestačila. Dokládají to vyobrazení v dobové odborné literatuře, např. ve známém německém kriegsbuchu uloženém v centrální knihovně v Curychu a datovaném do let 1420 – 40.

Zvyšující se kvalita odění vyžadovala výkonnější kuše. Pro jejich napínání se používaly buď jednoduché rumpály a pákové napínáky působící tahem nebo tlakem („kozí noha“) nebo výrobně náročné anglické hevery, které snižovaly sílu potřebnou k napnutí pomocí několika kladek a o něco později též německé hevery, fungující na principu ozubeného hřebenu s hákem pro tětivu, který byl posouván ozubeným kolem s pastorkem a klikou. Takovéto zbraně probíjely na kratší vzdálenosti i přílby a hrudní pláty těžkého odění.



Většina polních kuší se napínala pomocí opaskového háku. A to buď asymetricky jednoduchým hákem nebo symetricky dvojhákem (resp. dvěma háčky). Z tohoto důvodu je k soše společně s lučištěm připevněn také masivní třmen pro nohu střelce. Háček zavěšený na silném opasku nasadil střelec na tětivu a sešlápnutím nohy zbraň napnul. Během napínání se háček přidržel rukou. Kuše napínané háčkem byly dostatečně účinné proti prošivaným a kroužkovým zbrojím, na proražení kvalitní plátové zbroje však většinou nestačily.



Jedno z nejstarších vyobrazení německého heveru najdeme na mědirytu, který pravděpodobně zobrazuje bitvu u Hiltersriedu r. 1433 a je datován před polovinu 15. století.



Kuše s kompozitním lučištěm mívaly delší nátaž, než pozdější lučiště ocelová a tedy i hřeben německého heveru byl poměrně dlouhý.



Anglický hever byl vhodný pro obranu opevnění, ale do polní bitvy se nehodil, protože se jeho dlouhá lana snadno zamotávala.

Střela do kuše, tj. šipka (staročesky „plitka“ či „střiel“) byla tvořena dřevěným dříkem se dvěma stabilizačními křídélky a kovaným hrotem. Nejčastěji se používaly hroty kvadratického nebo kosočtverečného průřezu nasazované na dřík pomocí tulejky nebo trnu. Jejich tvar byl vhodný k prorážení ochranné zbroje, zvláště kroužkového pletiva. V menší míře se používaly i jiné typy střel. Křídlatý hrot s dlouhými řeznými hranami byl určen, vzhledem k velké ranivosti, hlavně pro střelbu na koně. Právě střelbou na koně se vnašel zmatek do útočící jízdy. Výjimečně se vyskytují i hroty jiných tvarů, např. s vidlicovitě rozeklaným tělem se dvěma špicemi, dutý hrot s otvory, který za letu pískal nebo hrot ve tvaru srpu se špicemi dopředu. Stabilizační křídélka byla obvykle vyráběna z tenké kůže, dřeva nebo papíru a v době války se k jejich výrobě používaly i pergamenové listy z knih, kterých se rabující vojáci zmocnili.



Střely do kuší. Shora: dvě šípky s průbojnými hroty určené ke střelbě proti zbroji, dvě šípky se speciálními hroty pro zvýšení ranivého účinku proti nechráněným cílům, např. proti koním, dvě zápalné šípky s unikátně dochovanými chomáči napuštěnými hořlavou látkou, zbývající tři šípky jsou také zápalné, ale u nich se zápalný chomáč nedochoval.



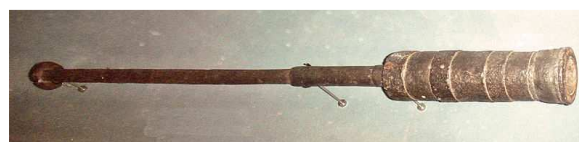
Jezdec na obraze Konráda Laiba z r. 1457 má svou kuši chráněnou před vlhkem a mechanickým poškozením speciálním obalem.

Za husitských válek došlo k velkému rozšíření **ručních palných zbraní**. První zmínka o použití ručnice u nás se týká obležení arcibiskupského dvorce v Kyjích u Prahy královským vojskem r. 1383, ale výrobci palných zbraní jsou v Praze připomínáni již r. 1373. Zažité dělení "husitských" ručnic na píšťaly a hákovnice s tím, že píšťala je lehčí zbraň bez háku a hákovnice těžší zbraň s hákem pro zachycení zpětného rázu, nelze pro mnoho zbraní použít. Vyskytovaly se rovněž zbraně relativně velké ráže, ale bez háku, pro které se někdy používá termín "ruční bombardá", dále ručnice s jednoduchým držákem doutnáku či doutnající hubky a také zbraně na pomezí hákovnice a tarasnice.



Vlevo nahoře hlaveň typické píšťaly z tábořského muzea, pod ní hákovnice z plzeňské zbrojnice

Vpravo nahoře palná zbraň ze spisu Bellifortis Konráda Kyesera (1405), dole tzv. ruční bombardá



Pokud střelec odpaloval ručnici doutnákem držným v ruce, nemohl se plně věnovat zamíření, což mělo negativní vliv na přesnost střelby. Již na počátku 15. století se proto objevují jednoduché držáky doutnáku, jejichž prodloužená spodní část byla zároveň spoušťovou pákou. Snad se na ně vztahuje označení "serpent" (= lat. had) podle esovitého tvaru držáku. Je obtížné říci, zda se tyto předchůdci doutnákových zámek rozšířily plošně, protože držák doutnáku byl připevněn na jejich dřevěné násadě, která se většinou nedochovala.

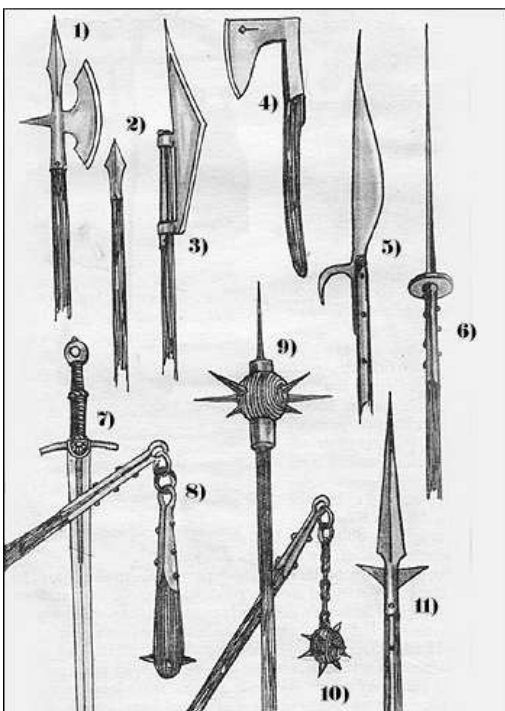


Nahoře, střelec s ručnicí vybavenou držákem doutnaku vyobrazený v kriegsbuchu uloženém v Curychu, 1420-40. Dole, lehká hákovnice s odpruženým držákem doutnaku, která je buď zcela unikátně dochovaným originálem a nebo padělkem.



Ručnice s pákovým držákem doutnaku či doutnající hubky. Codex Vindobonensis, datováno r. 1411.

Chladné zbraně, tj. zbraně přímo ovládané svalovou silou bojovníka, se v husitských válkách objevují ve velmi široké škále. Kopí, nejrůznější typy sudlic (např. halapartna, sudlice ušatá, švýcarská, italská aj.), kropáče, řemdihy, šídla, kúsy, bojové cepy, meče, sekery, palčáty, bijáky, válečná kladiva apod. – to jsou typické zbraně doby předhusitské, husitské i pohusitské. Cepy se objevují například v soupisu hotovosti poddanského města Broumov z počátku husitských válek, ale za vojenskou zbraň jsou považovány ještě v 1. polovině 16. století.



Vlevo, 1) halapartna, 2) kopí, 3) sudlice, 4) sekera, 5) sudlice, 6) šídlo, 7) meč pro jednu a půl ruky, 8) okovaný cep, 9) kropáč, 10) řemdih, 11) sudlice ušatá
Vpravo, bojový cep z 15. století, který má pramálo společného se zemědělským náčiním a byl vyroben jako zbraň. Od venkovského cepu se odlišuje nejen svým okováním, ale také svými dimenzemi. Jeho tlouk je daleko menší a původní násada bývala mnohem delší, než u cepu civilního.

Středověká **polní děla** se obvykle rozdělují na tarasnice, houfnice a komorové pušky (z něm. Būchse, „puškou“ jsou zpočátku označovány všechny palné zbraně). Tarasnicí bývá míněna zbraň s dlouhou hlavní menší ráže, která střílí olověné nebo železné projektily. Houfnicí zase dělo větší ráže na kamenné koule nebo hromadnou střelu. Komorová puška je lehčí dělo s odnímatelnou nábojovou komorou. Již koncem 14. století se objevují lafety opatřené koly, nejsou však určeny pro zapražení za koně.

Název tarasnice bývá zpravidla odvozován od terasy na valech, kde bývaly tyto nepříliš mobilní kusy umístěny nebo od velkých štítů - tarasů, kterými bylo dělo chráněno. V dobových materiálech se objevuje ještě výraz "Tarassteinbūchse", tedy tarasnice na kamenné koule (např. slezské usnesení z r. 1427). Zde šlo vzhledem k charakteru střeliva o dělo větší ráže. Dnešní představa o tarasnici je poměrně konkrétní a jejím typickým rysem je dlouhá hlaveň malé ráže střílející olověné nebo železné projektily, kulového a válcovitého tvaru. Lafetou může být buď lavice nebo kolový podvozek. Komorová puška je variantou tarasnice a její nábojovou komoru lze ze zbraně vyjmout a nabít odděleně. Velmi se hodila pro umístění ve střílnách opevnění a pokud bylo k dispozici více komor, umožňovala vyšší kadenci střelby.



Dvě tarasnice z německého kriegsbuchů uloženého v curyšské knihovně, 1420 – 40. Vlevo těžší kus na trámové lafetě, vpravo lehčí zbraň na jednoduché lavici. Obě mají nastavitelný náměr.

Nahoře, tarasnice na kolové lafetě z německého kodexu kol. 1400.

Dole, tarasnice z mědirytu bitvy u Hiltersriedu (21. 9. 1433), před pol. 15. stol.

Těžší polní dělo na kamenné koule známé pod názvem „houfnice“ má kratší hlaveň velké ráže a prachovou komoru výrazně menšího průměru. Její lafeta bývala opatřena velkými koly pro snazší manipulaci v pozici. V českých pramenech, např. v kronice Bartoška z Drahonice jsou zmiňována polní děla, která střílela kameny velké jako hlava, jinde se hovoří přímo o houfnicích.



Houfnice na kolech z německého kodexu kol. 1400.

Hlaveň podobného kusu dochovaná bez lafety, ráže 15 cm, průměr prachové komory 5 cm.

Houfnice z německého kriegsbuchů, 1420-40.

Velký pěchotní štít „**pavéza**“ je často vnímán jako jeden ze symbolů husitství, byl však hojně používán i v době před- a pohusitské. Jeho základní funkcí byla ochrana před nepřátelskou střelbou. Pavézníci kryli střelce z kuší a palných zbraní při nabíjení, koňská spřežení za přesunu a později také obvod pěších šiků, které se stavěly proti jízdě. Pavézy se vyráběly z měkčího dřeva, např. lipového a byly vysoké asi 1 – 1,3 m. Konstrukci pavézy obvykle tvořilo silnější středové žebro, ke kterému byla klížením a kolíčkováním připevněna dvě deskovitá křídla. Aby se zabránilo jejímu rozštípnutí, byla potažena vrstvou nebo více vrstvami plátna a kůže. Některé exempláře jsou potaženy z obou stran pouze plátnem, jiné mají na vnitřní straně kůži a na vnější plátno. Většina pavéz byla zdobena malbou a proto bývalo plátno na jejich vnější straně natřeno kličem s plavenou křídou, tzv. šepsem, čímž se připravil vhodný povrch pro aplikaci barev. Na vnitřní straně měla pavéza držadlo pro manipulaci v boji a železné úchyty pro nosný řemen, který umožňoval její zavěšení přes záda pavézníka při pochodu. Pavézy se po dlouhou dobu tvarově ani konstrukčně neměnily, lze je však přibližně datovat i lokalizovat podle jejich malované výzdoby. Pokud se setkáme s pojmem „česká pavéza“, je tím míněna klasická konstrukce se středovým žebrem.

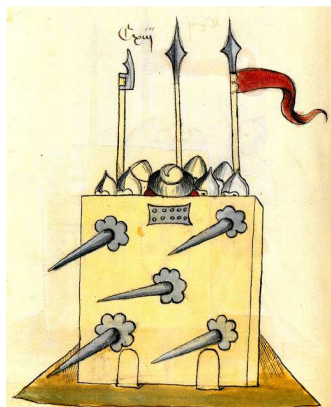


Vlevo, pavéza z 1. pol. 15. století zdobená rostlinným motivem a symbolem kalicha.

Uprostřed, pravděpodobně jedna z pavéz vyrobených v Chomutově pro město Zwickau na základě objednávky z r. 1441.

Vpravo, středové žebro nahoře obvykle vybíhá v masivní zoban, jehož funkce však není dostatečně objasněna.

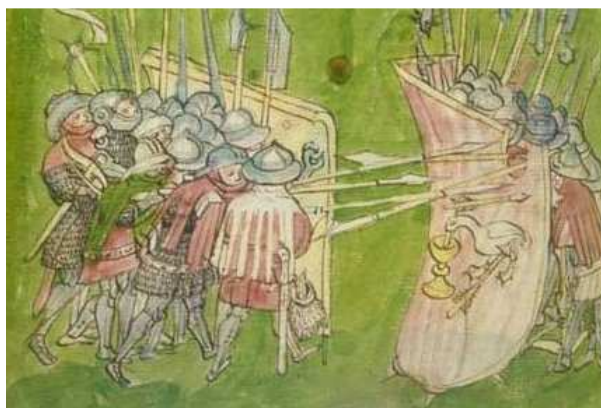
Ještě většími štíty, než pavézy, byly **tarasy**, které sloužily k zakrytí mezer v polním opevnění nebo v bitvě pro ochranu skupiny bojovníků. „Taras s berlú a děrú“ byl vybaven tyčovou opěrou, pozorovacím otvorem nebo střílnou a železnými hroty na spodním okraji pro zaražení do země. Dobové kresby zachycují i velké tarasy na kolech, tarasy opatřené vodorovnými bodci apod.



Taras s bodci a pozorovacím otvorem kryje skupinu bojovníků. Bellifortis, 1405.



Mohutný zalomený taras na kolech ze spisu Bellifortis, 1405.

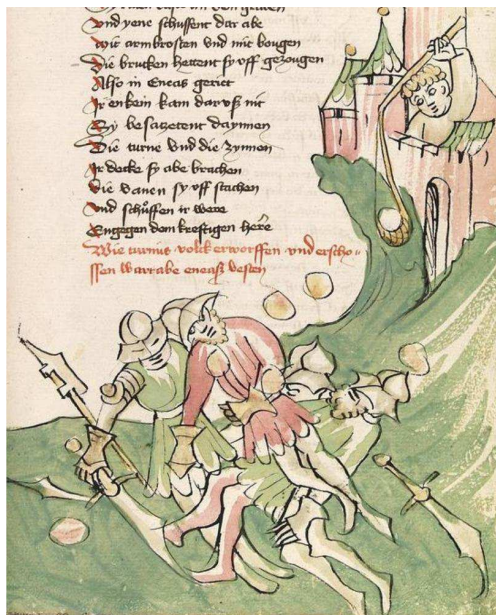


Bitva husitů s křižáky z Vídeňského kodexu. Pěší oddíly se kryjí velkými tarasy. Je těžké zhodnotit, do jaké míry zde pracovala autorova fantazie a co mohla být realita.

Ve vojenském řádu Jana Hájka z Hodětína z r. 1413 i pozdějších písemných pramenech se objevují bojovníci označovaní jako „pračata“. Pravděpodobně šlo o výrostky, kteří táhli s vojskem a v bitvách metali projektily z ručních kožených praků. V obrazových pramenech se však vyskytují také ozbrojenci v těžkém odění vyzbrojení praky.



Odětec s pavézkou a jednoduchým prakem z německého kriegsbuchu 1420-40



Obránce opevnění je vyzbrojen prakem, jehož účinek je zvětšen upevněním kožené kapsy na tyč. Německý rukopis 1418-19.



Dva typy ručních praků z fechtbuchu Hanse Talhoffera, 1459.

Fortifikace a pevnostní válka

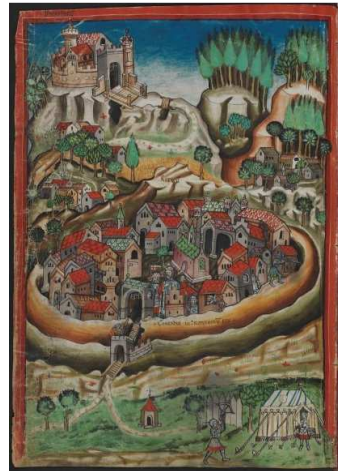
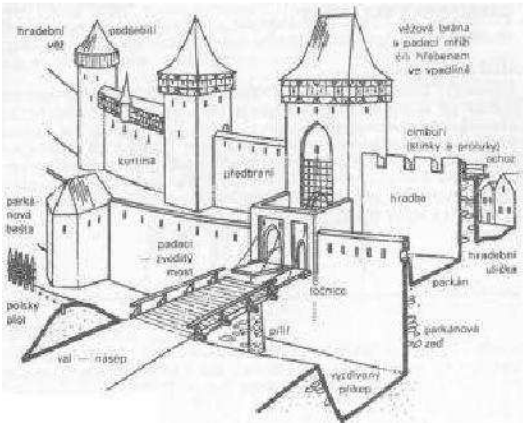
V Čechách se nacházelo na počátku husitské revoluce asi 370 hradů a hrádků, cca 40 královských a věnných měst a cca 290 poddanských měst a městeček. Dále zde bylo několik set tvrzí a rezidenčních dvorců, opevněné kláštery a kostely. Většina menších sídel měla svým obyvatelům poskytovat bezpečí v případě drobné války a jejich opevnění nebylo dimenzováno tak, aby odolalo skutečnému regulérnímu obléhání.

Vojenské operace první husitské války zásadním způsobem otestovaly fortifikační kvality mnoha hradů a měst. V této zkoušce lépe obstály starší pevnosti z doby posledních Přemyslovců a Jana Lucemburského. Klidná doba Karlova a Václavova dala vzniknout četným stavbám z hlediska obrany nevýhodně umístěným nebo slabě opevněným. Za vlády Václava IV. měly některé hrady již spíše charakter gotických zámků, jejich opevnění bylo víceméně symbolické a největší důraz byl kladen na reprezentaci a okázalé bydlení (např. Krakovec, Jenštejn, Hradové Střimelice, Květnice). Největší novostavba Václava IV., hrad Točnick, se k šíjovému příkopu obracel královským palácem s velkými okny, zatímco velká věž byla zapojena do obytné zástavby. Nový hrad u Kunratic vznikl již v pohnuté době a jeho obranyschopnosti byla věnována určitá pozornost. Přesto v souboji s tehdy moderní obléhací technikou neměl šanci obstát.

Převážná většina českých předhusitských hradů neměla vyvinutý flankovací systém (věže a bašty pro boční střelbu). Tento handicap býval však zpravidla vyvážen výhodnou polohou na ostrožně nebo na kopci. Cílem bylo, aby nepřítel nepřekonal hradbu kvůli její výšce a tloušťce či terénní nepřístupnosti. Obrana se prováděla výhradně z ochozů, protože ve zdech nebyly střílny. Spodní partie budov bývaly sice vybaveny úzkými okénky a průduchy, které zvenčí střílny připomínají, ale zevnitř je vidět, že pro střelbu z kuše nebo luku nebyly přizpůsobeny.

Opevnění velkých královských nebo důležitých poddanských měst se vyznačovalo poměrně jednotnou koncepcí, avšak lišilo se důkladností provedení a masivností svých prvků. Bylo tvořeno vnějším valem s polským plotem nebo palisádou, příkopem širokým obvykle 10-15 m a hlubokým 5-8 m. Za ním byla parkánová zeď, parkán a hlavní hradba vysoká 5-9 m a silná 1,2 – 2,5 m,

vybavená ochozem a zpravidla zesílená věžemi. Parkánová zeď stavěná na výšku muže bývala tenká a často sloužila pouze jako pasivní překážka. Někdy se však s její obranou počítalo a mohla být vybavena střelnými a baštami (např. Jihlava).



Ideální podoba gotického městského opevnění. Nejbližší nepříteli je val s palisádou či polským plotem, za ním příkop, parkánová zeď, parkán a hlavní hradba zesílená věžemi.

Méně významná města bývala ohrazena pouze příkopy a sypanými valy, do kterých byly vloženy zděné branské věže.

Na tomto obraze z bible vidíme kontrast mezi pevným hradem a prostou dřevěnou tvrzí.

Zmocnit se opevněného místa bylo možné různými způsoby. Nejvýhodnější bylo využít nějaké lsti nebo spojenců v pevnosti. Vyskytovaly se pokusy o proniknutí do pevnosti v přestrojení za venkovany či za kupce, o zablokování otevřené brány "porouchaným" vozem nebo stržení padacího mostu dlouhými háky.



Nepřítel se blíží k pevnosti kryt proutěnými koši a snaží se strhnout padací most pomocí tyčí s háky. Bellifortis 1405.

Pokusy o nenápadné zlezení hradeb po žebřících zpravidla nebyvaly úspěšné. Konrád Kyeser, Bellifortis 1405.

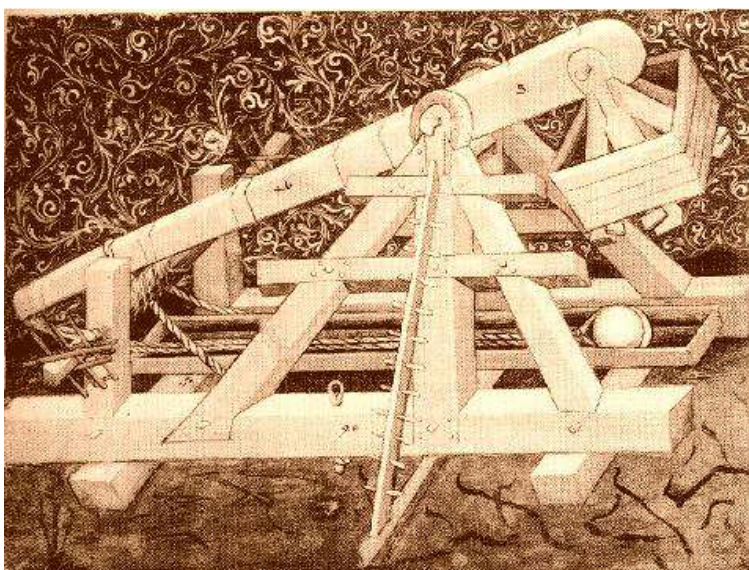
Obránci umísťovali na opevnění obzvláště citlivá zvířata (psy, husy), která je svým štěkotem či kejháním včas upozornila na přítomnost nepřitele. Bellifortis 1405.

Jestliže se lest nezdařila, mohl se útočník pokusit dobýt pevnost tzv. "z chodu", tj. udeřit rychle a nečekaně a doufat, že se podaří proniknout do příkopu a zlézt nedostatečně hájené hradby. Když se překvapivý útok nepodařil, demonstroval nepřítel svou sílu před pevností a vyzval obránce ke kapitulaci. Zpravidla jim pohrozil, jak krutě s nimi naloží, jestliže se nevzdají. Tato pohrůžka často fungovala, zvláště když byla doložena nějakými referencemi. Jestliže se obránci cítili dostatečně silní, měli dost zásob a vysoké a pevné hradby, nezbývalo útočníkům, než pevnost izolovat od okolí a začít s jejím dobýváním. Tato činnost zahrnovala ostřelování praky a děly,

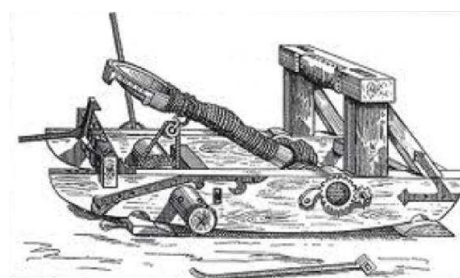
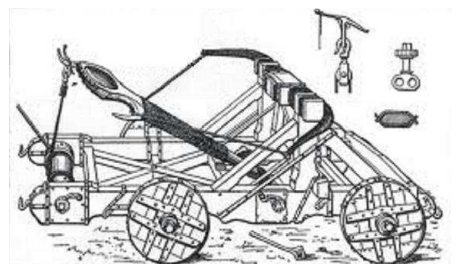
budování sap, podkopů, zasypávání příkopů (případně vypouštění vody z nich), pokusy o útoky po žebřících apod. Nejprve však začali obléhatelé stavět svůj tábor. Jeho podoba závisela na konkrétních terénních podmínkách v okolí hradu a také na vojenskopolitické situaci. Jestliže hrozilo, že na tábor zaútočí spojenci obléhaných, musel být dobře opevněn, většinou valem s palisádou a příkopem nebo celými jejich systémy. Někdy bývaly obléhací tábory vybaveny samostatně opevněným velitelským stanovištěm, které kromě stanu velitele obsahovalo skladiště potravin, kuchyni, sklípek a zřejmě i kovárnu. Z doby 1. husitské války se dodnes velmi dobře dochovaly velitelské pevnůstky před hrady Lichnicí a Sionem. Palebná postavení obléhacích strojů a děl většinou nebyla součástí ležení, protože musela zaujmout co nejvýhodnější místa z hlediska ostřelování dobývané pevnosti. Velké praky vyžadovaly pro své umístění rozměrnější rovnou plošinu, zatímco palebná postavení děl jsou většinou tvořena okopy na straně proti hradu zajištěnými valem.

V době husitských válek bylo obléháno mnoho hradů, měst a tvrzí a stávalo se, že někdy se dlouho bránila pevnost slaběji opevněná a jiná, s lepšími fortifikacemi, naopak byla dobyta nebo obsazena bez boje. Velmi totiž záleželo na motivaci obránců. Motivací mohla být obrana vlasti, náboženského nebo politického přesvědčení, v případě žoldnéřů též přislíbená finanční odměna. Ale největší motivací obránců byl beze sporu strach, strach z ukrutností páchaných dobyvateli na obráncích i jejich rodinách. Tento strach mohl vést k vydání pevnosti bez boje, ale také naopak k její urputné obraně do posledního dechu. Např. když v dubnu 1421 dobyli pražané útokem Český Brod a zmasakrovali jeho německou posádku, vzdalo se jim bez boje, ze strachu z podobného osudu, několik dobře opevněných měst: Kouřim, Nymburk, Kolín, Kutná Hora, Čáslav a Chrudim. Když do země vpadli křižáci nebo jiná intervenční vojska, byla každá husitská pevnost hájena s největším nasazením, protože zde bylo jisté, jak ukrutně nepřítel s obránci naloží v případě dobytí a rovněž tak bylo jisté, že dříve či později dorazí pomoc v podobě spojených bratrských vojsk.

Mechanické obléhací stroje byly schopné ničit cimbuří a parapetní zídky hradeb i kryté obranné ochozy – podsebití. Tím byla sice zkomplikována obrana opevnění, nicméně i hradby zbavené ochozů plnily roli pasivní překážky a paradoxně znemožňovaly zlezení po žebřících, protože útočník narazil na zdevastovanou korunu zdiva a na několikametrovou hlubinu za ní. Velké hrubě tesané koule vrhané vahadlovými praky i torzními metacími stroji spolehlivě rozbíjely střechy budov a prorážely stropy horních podlaží. Obránci s veškerými zbraněmi a zásobami tak byli vystaveni nepřízni počasí, což mohlo vést k vyjednávání a následnému vydání pevnosti, zvláště pokud k tomu došlo v chladném ročním období, jako např. v případě Nového Hradu u Kunratic v zimě 1420-21.



Hrubý prak – trebuchet z díla Bellifortis, 1405. Funguje na principu nerovnoramenné páky, na jejímž kratším rameni je zavěšeno velice hmotné závaží a na delším upevněna kapsa s projektilem. Střela je vržena na cíl horní skupinou úhlů a v podstatě na něj shora padá.



Katapulta byla vhodná pro přímou střelbu do svislých konstrukcí. Rameno se lžící je vymršťováno buď velkým lučištěm nebo energií torzního svazku.

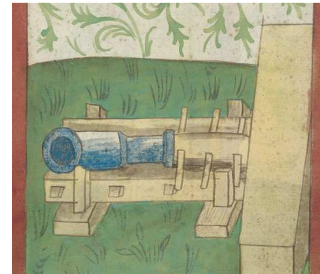
Středověká **obléhací děla** „bombardy“ měla hlaveň skládanou ze železných prutů stažených obručemi a prachovou komoru výrazně menšího průměru, než byla jejich ráže. Tato mnohatunová monstra střílela koule z pískovce nebo žuly o hmotnosti až 700 kg. Bylo obvyklé, že jejich výrobce „puškař“ je společně se svými pomocníky obsluhoval i v boji. V Čechách se začaly bombardy používat na konci 14. století. R. 1398 dal král Václav IV. příkaz Zhořeleckým, aby dobyli hrad Ronov u Žitavy. Měli k tomu pušky na kamenné koule a puškaře Heinricha. V roce 1399 použilo královské vojsko velkou pušku při obléhání hradu Skála u Přeštic.



Bombarda "Pumhart von Steyr" z počátku 15. století. Ráže 80 cm, hmotnost koule 690 kg, prachová náplň 15 kg.



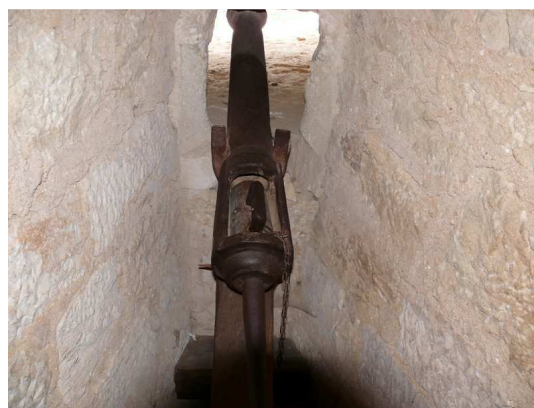
Bombarda z pařížské Invalidovny z doby kolem poloviny 15. století.



Bombarda v palebné pozici byla zapřena masivními trámy, které pohlcovaly zpětný ráz.

Při vhodném umístění, tzn. co nejbliže a kolmo na zeď, byla bombardy schopna zničit hradbu obvyklé tloušťky, tj. zhruba 1,2 - 2m. Obnášelo to ale opakovanou střelbu do jednoho místa z velmi malé vzdálenosti v řádu desítek metrů. Hradba rozrušená otřesy velkých koulí se pak sesula. Ani takovýto průlom však často nevedl k pádu pevnosti. K dobytí bylo zpravidla nutné zkombinovat více obléhacích technik dohromady. České hrady byly v naprosté většině výšinné, tj. na ostrožnách nebo osamělých kopcích, rovinné dispozice zase chránila voda či bažiny. Najít vhodné postavení pro bombardu bylo často velmi obtížné a z nouze zvolená palebná postavení mívala za výsledek střelbu zcela neúčinnou.

Již v době předhusitské byly mnohé hrady vybaveny palnými zbraněmi, neboť se pro aktivní obranu hodily více, než zbraně mechanické. Pevnostní dělostřelectvo bylo zpočátku umísťováno víceméně improvizovaně v okenních otvorech nebo dodatečně proražených střílnách stávajících objektů. Například na královském hradě Točniku stála "puška vedle věže pod stříškou", "puška trojanice ve sklepu věže" a "nahore ve věži tarasnice na kolech". Později bylo pevnostní dělostřelectvo umísťováno na parkánech, na valech a ve speciálně budovaných baštách a věžích. Na základě posouzení pozůstatků obléhacích prací před českými hrady a z umístění nalezených projektilů lze odhadovat, že lehké pevnostní dělo typu tarasnice, mohlo mít v době husitských válek účinný dostřel asi 150 – 250 m.



Vlevo, dělo umístěné v hradební věži dobývaného hradu. Konrád Kyeser, Bellifortis, 1405. Manipulace s tak těžkou zbraní ve stísněných prostorách věže nebyla snadná. Velké potíže působil také dým ze střelného prachu. Pozdější dělové bašty a věže měly nejen speciálně lafetované zbraně, ale často také systém odvětrávání střílen kanálky a komíny.

Nahore, pokud bylo dělo vybaveno odnímatelnou nábojovou komorou, velmi se usnadnilo jeho nabíjení a vzrostla též kadence palby.

Dramatické události husitských válek nebyly příznivé pro zakládání nových hradů, přesto v této době vzniklo několik novostaveb, které byly přímou reakcí na aktuální dobývací techniky. Jejich staveniště byla často volena na osamělých nepřístupných kopcích, které zajišťovaly bezpečnost před dělostřeleckou palbou (např. Kalich, Oltářík, Starý Berštejn, Himlštejn, Nevděk). Tyto stavby příliš nepočítaly s užitím aktivní dělostřelecké obrany a spoléhaly na výhody nedostupných vrcholových poloh. Pouze na hradě Kalichu nacházíme velkou sypanou baštu, která blokuje nebezpečný hřeben před hradem. Velmi zajímavou stavbou je hrad Sion u Kutné Hory, který si postavil Jan Roháč z Dubé jako své soukromé sídlo někdy po r. 1425. Hradní jádro bylo vybaveno štítovou zdí a sypanou obezděnou baštou, avšak hlavní tíha obrany spočívala na velkém předhradí opevněném mohutnými valy s vloženými zděnými stavbami. Zde bylo možné umístit velké množství děl, k čemuž došlo při obléhání hradu r. 1437, kdy je zde připomínán i vynikající puškař Zelený.

Během války bylo také modernizováno mnoho městských fortifikací, často provizorním způsobem příkopy, sypanými valy a baštami s dřevěnými nástavbami, které byly obezděny či nahrazeny zděnými stavbami až v době pohusitské. Vznikaly zde nové hradební okruhy a předsunutá opevnění určená pro rozmístění palných zbraní, které měly svou střelbou přinutit nepřítele, aby svá obléhací postavení budoval daleko od hlavní hradby a nemohl ji tak poškodit. Za nejpokročilejší stavbu z období husitských válek je považováno opevnění města Tábora s množstvím vyspělých prvků aktivní dělostřelecké obrany. Pro umístění děl zde byly vybudovány velké bašty s polygonálními čely vysunuté před parkánovou hradbu, komplex hlavní brány byl zajištěn mohutným barbakánem a pro umístění dělostřelecké výzbroje byl upraven i starý hrad Hradiště. Nové průzkumy však dokládají, že podstatná část tábořských hradeb pochází až z doby kolem poloviny 15. století. Dochovaná dělostřelecká nástavba věže Kotnov byla dlouho považována za nejstarší bateriovou věž ze 30. let 15. století, avšak nedávný průzkum posunul její dataci až na počátek 16. století. Je pravděpodobné, že monumentální koncepce tábořského opevnění vznikla brzy po obsazení hory husity, avšak k jeho zděné realizaci došlo až postupně v průběhu 15. století a že v průběhu první husitské války byly jeho fortifikace spíše provizorního charakteru.

Již za husitských válek se ukázalo, že relativně tenké zdivo hradeb odolává dělostřelecké palbě špatně, zatímco sypané valy jsou prakticky nezničitelné. Přesto se v době pohusitské ubíralo fortifikační stavitelství dvěma směry, z nichž jeden preferoval zesilování zděných hradeb a budování masivních bateriových věží a bašt, zatímco druhý vycházel z dobrých zkušeností s provizorním opevněním a stavěl proti těžkým dělům mohutné sypané valy. První cesta se časem ukázala jako slepá, neboť přišla doba železných koulí, které dokázaly destruovat i velmi silné zdivo, ta druhá byla naopak perspektivní a vedla k vytvoření novověkých opevňovacích systémů, které ztratily svůj význam až v 19. století.

Závěrem

V dnešní terminologii bychom husitskou revoluci mohli označit za asymetrický konflikt, který měl charakter náboženské, občanské i vlastenecké války. Utkaly se v ní armády používající diametrálně odlišnou taktiku, které měly většinou také značně rozdílné početní stavy. Vítězství se téměř vždy přiklonilo na stranu husitů, zdánlivě slabší, hůře vyzbrojenou, hůře vycvičenou, tvořenou z valné části příslušníky lidových vrstev. Bylo to jedinečné období, kdy husitská vojska úspěšně vzdorovala přesile feudálních armád z celé Evropy, aby byla nakonec poražena svou vlastní taktikou a za pomoci svých bývalých spolubojovníků. Poznání husitského válečnictví zůstáváme hodně dlužni a bohužel nám pod nánosem novodobých teorií, usilujících o podání jeho úplného avšak z velké části smyšleného obrázku, uniká mnoho podstatných souvislostí. Husitské vojenství by zasloužilo zcela nové zpracování nezatížené staršími pracemi a tento článek je jen malým upozorněním na dluh, který naše odborná obec vůči této problematice má.

Základní použitá literatura:

- Čornej Petr, 2003: Tajemství českých kronik
Čornej Petr, 1992: Lipanská křižovatka
Denkstein Vladimír, 1962: Pavézy českého typu, část 1.
Durdík Jan, 1954: Husitské vojenství
Durdík J., Mudra M., 1977: Alte Handfeuerwaffen
Durdík Jan, 1966: Vojenská hotovost chebského venkova v r. 1395
Durdík T., Bolina P., 2001: Středověké hrady v Čechách a na Moravě
Durdík Tomáš, 1999: Ilustrovaná encyklopedie českých hradů
Frankenberger Otakar, 1960: Husitské válečnictví po Lipanech
Heřmanský František, 1979: Vavřinec z Březové, Husitská kronika
Hlaváček Ivan, 1981: Ze zpráv a kronik doby husitské
Klučina P., Marsina R., Romaňák A., 1985: Vojenské dějiny Československa, I. díl
Krása Josef, 1990: České iluminované rukopisy
Kupka Vladimír, 2001: Pevnosti a opevnění v Čechách, na Moravě a ve Slezsku
Menclová Dobroslava, 1972: České hrady, II. díl
Orbis Praha, 1952: Staročeské vojenské řády
Porák J., Kašpar J., 1980: Ze Starých letopisů českých
Richter Holger, 2006: Die Hornbogenarmbrust
Stejskal K., Voit P., 1991 : Iluminované rukopisy doby husitské
Toman Hugo, 1898: Husitské válečnictví za doby Žižkovy a Prokopovy